

目录

第一章 概 述	1
1.1 功能特点	1
2.2 运行环境	1
第二章 安装与卸载	2
2.1 安装	2
2.2 卸载	3
第三章 使用详解	4
3.1 节目组成	4
3.2 界面窗口介绍	5
3.2.1 播放窗	6
3.2.2 控制窗	7
3.3 功能介绍	8
3.3.1 菜单	8
3.3.2 工具条	17
3.3.3 编辑控件	21
3.4 节目制作流程	21
3.4.1 第一步: 设定播放窗大小	21
3.4.2 第二步: 新建节目页	22
3.4.3 第三步: 设定节目页选项	20
3.4.4 第四步: 新建节目窗	21
3.4.5 第五步: 设定节目窗口选项	23
3.4.6 第六步: 节目制作完	32
3.4.7 第七步: 播放节目	32

第四章 文字显示	33
4.1 在文本窗中播放	33
4.1.1 新建文本节目窗	33
4.1.2 设置文本节目窗	34
4.1.3 插入并编辑文本	35
4.2 在单行文本窗中播放	36
4.2.1 新建单行文本窗	36
4.2.2 设置单行文本窗	38
4.3 在静止文本窗中播放	39
4.3.1 新建静止文本窗	39
4.3.2 设置静止文本窗	40
4.4 在文件窗中打开文本文件播放	41
4.4.1 新建文件节目窗	41
4.4.2 设置文件节目窗	41
4.4.3 打开播放文件	42
4.5 在文件窗图片文件上叠加文字	43
4.6 在播放中插播通知文字	43
第五章 图片显示	44
5.1 新建文件节目窗	44
5.2 设置图片节目窗	45
5.3 打开播放文件	46
5.4 设置播放图片属性	47
5.5 插入背景图片、出场音乐和文字	47
第六章 动画显示	49
6.1 新建动画节目窗	49
6.2 设置动画节目窗	50

6.3	打开播放文件	51
6.4	设置播放动画文件属性	52
第七章	表格显示	53
7.1	新建表格节目窗	53
7.2	设置表格节目窗	54
7.3	插入并编辑表格	55
第八章	主页显示	59
8.1	新建主页节目窗	59
8.2	设置主页节目窗	60
8.3	打开播放文件	61
第九章	数据库显示	63
9.1	新建数据库窗	63
9.2	设置数据库节目窗	64
9.3	增加 Access 数据库	65
9.3.1	增加 Access 数据库	65
9.3.2	增加 Access 数据表	67
9.3.3	编辑 Access 数据表	68
9.3.4	删除 Access 数据表	69
9.4	增加 ODBC 驱动数据库	69
第十章	时间日期	71
10.1	新建日期/时间节目窗	71
10.2	设置日期/时间节目窗	72
10.3	设置时间日期	73
第十一章	外部程序	74
11.1	新建节目窗	74
11.2	设置外部程序节目窗	75

11.3 打开外部程序	77
第十二章 计时显示	79
12.1 新建节目窗	79
12.2 设置计时节目窗	80
12.3 计时设置	80
第十三章 VCD/DVD 显示	82
13.1 直接播放	82
13.2 在节目中播放	83
第十四章 温/湿度显示	85
14.1 新建节目窗	85
14.2 设置温/湿度窗	86
第十五章 天气预报窗显示	88
15.1 新建节目窗	88
15.2 设置天气预报窗	89
第十六章 复制窗显示	90
16.1 新建节目窗	90
16.2 设置复制窗	91
第十七章 视频输入显示	92
17.1 新建节目窗	92
17.2 设置视频输入窗	93
第十八章 幻灯片显示	94
18.1 播放	94
18.2 停止播放	95
第十九章 通知显示	96
19.1 打开通知管理窗	96
19.2 设置通知管理窗	97



19.3	播放/停止通知显示	97
第二十章	体育比分管理	98
20.1	打开体育比分管理窗	98
20.2	设置体育比分管理窗	99
20.3	播放/停止体育比分	99
第二十一章	定时播放	100
21.1	打开定时指令表	100
21.2	增加定时指令	101
21.2.1	第一步：打开“定时指令”对话框.	101
21.2.2	第二步：设置指令列表内容.....	102
21.2.3	第三步：退出“定时指令”对话框.	103
21.3	编辑定时指令	103
21.4	删除定时指令	103
21.5	启动定时指令	104
21.6	退出	104
第二十二章	网络设置	105
22.1	远程实时显示屏管理	105
22.1.1	设置远程控制服务器.....	105
22.1.2	远程显示屏管理（非大屏端）.....	106
22.1.3	远程控制.....	108
22.1.4	发送文件.....	109
22.1.5	发送节目.....	109
22.2	远程中转显示屏管理	110
22.2.1	设置远程服务器（大屏端电脑）	110
22.2.2	客户端远程中转显示屏管理	111

22.2.3 发送节目.....	114
第二十三章 后台播放.....	116
23.1 启动后台播放.....	116
23.1.1 在 WinXP 系统下实现本功能.....	116
23.1.2 在 Win7 系统下实现本功能.....	117
23.2 取消后台播放.....	119
23.2.2 在 WinXP 系统下实现本功能.....	119
23.2.2 在 Win7 系统下实现本功能.....	122
第二十四章 多屏组合同步独立.....	124
24.1 进入多屏组合同步独立设置.....	124
24.2 设置多屏同步.....	125
24.3 设置多屏组合.....	127
24.4 设置多屏独立.....	128
第二十五章 软件设置.....	130
25.1 打开软件设置.....	130
25.2 播放窗.....	131
25.3 自动设置.....	132
25.4 网络设置.....	133
25.5 其它设置.....	133
第二十六章 显示屏监.....	135
26.1 功能卡监控.....	135
26.2 温湿度大屏显示.....	136
26.3 箱体/卡监控.....	137
26.4 邮件通知.....	137
第二十七章 用户设置.....	139
27.1 打开用户设置.....	139



27.2 增加用户	140
27.3 删除用户	140
27.4 修改密码	140
27.5 启动用户认证	140
第二十八章 常见问题	141

第一章 概 述

1.1 功能特点

《LED 演播室》是 LED 演播室工作组专为 LED 显示屏设计的一套功能强大,使用方便,简单易学的节目制作、播放软件,支持多种文件格式:文本文件,Word 文件,所有图片文件 (BMP / JPG / GIF / PCX...),所有的动画文件 (MPG / MPEG / MPV / MPA / AVI / VCD / SWF / RM / RA / RMJ / ASF...)。

1.2 运行环境

◆ 操作系统

中英文 Windows XP、Windows 7/8、Windows10 (32/64 位)

◆ 硬件配置

CPU: Inter 赛扬 G440 (1.6GHz) 以上

内存:1024M 或以上

显卡:标准 VGA 256 显示模式以上

◆ 相关软件

微软公司的媒体播放器(MediaPlayer)——必须安装

如需 Word/PPT/Excel 文件——必须安装 Microsoft Office 2003/2007/2010

如需播 RealPlayer 文件——必须安装 RealPlayer

12.39 及以上版本的 LED 演播室不用安装解码器（LED 演播室自带解码器）

第二章 安装与卸载

2.1 安装

《LED 演播室》软件安装操作如下：将 LED 演播室的安装光盘插入电脑光驱，即可弹出安装界面（如果不弹出，选中该光盘后用鼠标双击该光盘）如图 2-1 所示，选择“安装 LED 演播室”，开始安装《LED 演播室》软件安装向导，如图 2-2 所示，按照屏幕提示进行操作即可。注意：该软件为序列号保护软件，请在序列号栏输入正确的序列号才能进行安装，请向供应商索取正确的序列号。

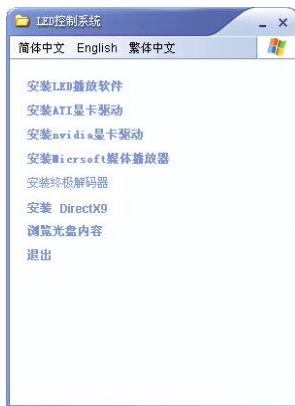
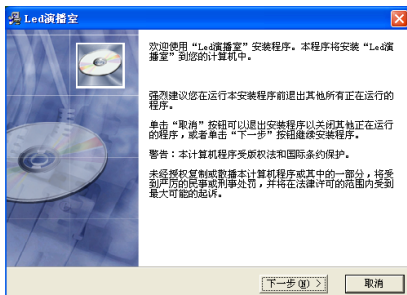


图 2-1



《LED 演播室》软件安装成功后，在【开始】/【程序】里将出现“LED 软件”程序组，然后进入该程序组下的“LED 演播室”，单击即可运行，如图 2-3 所示，同时，桌面上也出现“LED 演播室”快捷方式：如右



图 2-3



图所示，LED 演播室12 双击启动程序。

2.2 卸载

《LED 演播室》软件提供了自动卸载功能，用户可以在“LED 软件”组中选择“卸载 LED 演播室”，也可在【控制面板】中选择【添加/删除程序】快速卸载。卸载界面如图 2-4，此时选择自动选项即可卸载所有文件、程序组和快捷方式。

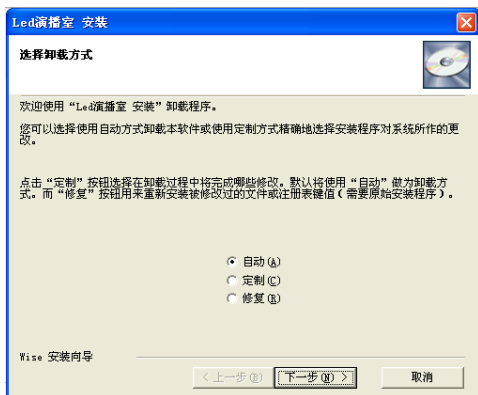


图 2-4

第三章 使用详解

3.1 节目组成

节目(节目文件)由一个或多个节目页组成。节目页有两种：正常节目页和全局节目页，正常节目页可以有多个，各节目页之间按顺序播放；全局节目页只有一个，在整个节目播放过程中一直播放，主要用于时钟，公司标志等固定内容的播放。

节目页由一个或多个节目窗组成。节目窗是用来显示用户所要播放的文本、图片、动画、多媒体片断等内容。节目窗有十四种：文件窗、文本窗、单行文本窗、静止文本窗、表格窗、计时窗、数据库窗、VCD/DVD窗、外部程序窗、视频输入窗、日期/时间窗、温/湿度窗，天气预报窗，复制窗。

文件窗：可以播放各种文字、图片、动画、表格等几十种文件。

文本窗：用于快速输入简短文字，例如通知等文字。

单行文本窗：用于播放单行文本，例如通知、广告等文字。

静止文本窗：用于播放静止文本，例如公司名称、标题等文字。

表格窗：用于编辑播放表格数据。

计时窗：用于计时，支持顺计时和倒计时。

数据库窗：用于播放 Access 数据库和 ODBC 驱动数据库。

VCD/DVD窗：用于播放 VCD/DVD。

外部程序窗：用于把外部程序嵌入到播放窗中。

视频输入窗：用于播放来自电视卡、视频采集卡等的视频信号。

日期/时间窗：用于显示日期及时间。

温/湿度窗：用于显示温/湿度。

天气预报窗：用于显示气象信息。

复制窗：用于显示电脑桌面的某个区域。

3.2 界面窗口介绍

《LED 演播室》软件的运行界面共由两个窗口组成：播放窗和控制窗。如图 3-1 所示：

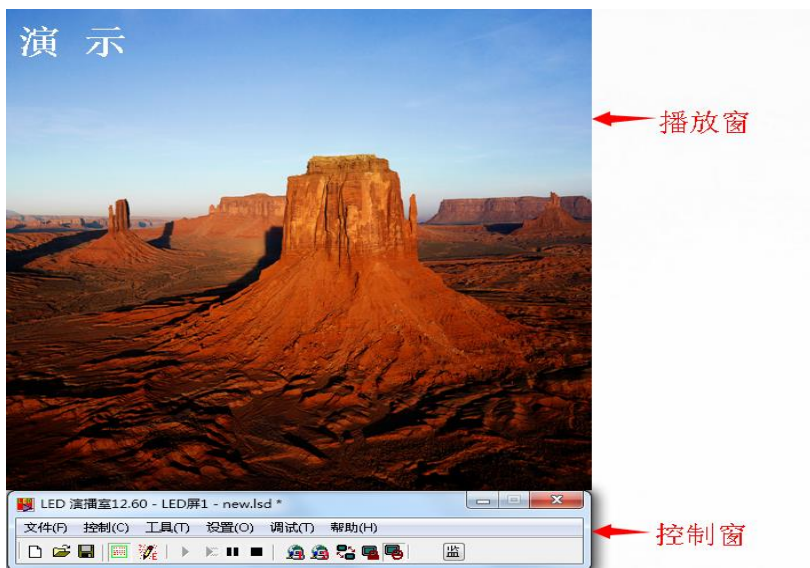


图 3-1

3.2.1 播放窗

播放窗用来显示用户所要播放的文本、图片、动画、多媒体片断等内容。播放窗的内容和 LED 屏幕上所显示的内容是同步的。本软件最多可打开 99 个播放窗。每个播放窗中可以独立打开节目文件、独立播放、独立编辑等而不影响其它播放窗。

3.2.2 控制窗

控制窗可用来控制播放区的位置、大小及所要播放的内容,控制窗可以展开为编辑窗,控制窗包含菜单条和工具条以及编辑控件,带编辑窗的控制窗 如图 3-2:

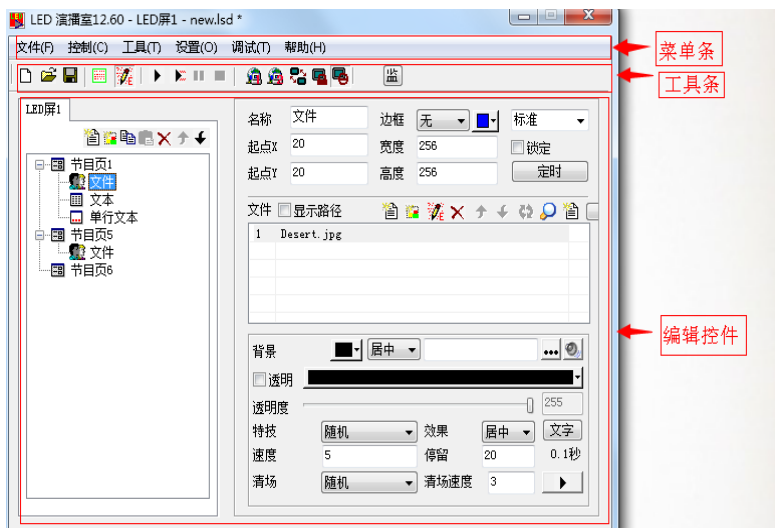


图 3-2

菜单条: 包含文件、控制、工具、设置、调试、帮助六个子菜单。

工具条: 菜单功能的快捷操作。

编辑控件: 分为两部分,左半为节目选项,显示节目及子窗口信息,右半为控制选项,控制节目播放内容、特技、时间等。

3.3 功能介绍

3.3.1 菜单

菜单包含文件、控制、工具、设置、调试、帮助六个子菜单。

3.3.1.1 文件菜单

文件菜单包含新建、打开、保存、另存为、打开演示文件、打开最近使用文件、注销 LED 演播室、退出。如图 3-3 所示：



图 3-3

新建：用于新建一个 LED 演播室文件。

打开：用于打开以前保存的 LED 演播室文件。

保存：用于保存当前的 LED 演播室文件。

另存为：用于把当前的 LED 演播室文件保存为新的 LED 演播室文件。

打开演示文件：用于打开用于演示功能的 LED 演播室文件，进行功能演示。

打开最近使用文件：用于打开最近使用过的 LED 演播室文件。

注销 LED 演播室：锁定 LED 演播室（可以锁定鼠标和键盘）。

退出：用于退出 LED 演播室。

3.3.1.2 控制菜单

控制菜单包含播放、上一节目页、下一节目页、暂停、停止、通知管理、体育比管理、播放 PowerPoint 文件、停止播放 PowerPoint 文件、播放 VCD/DVD、备份当前节目、远程显示屏管理、远程中转显示屏管理。如图 3-4 所示：



图 3-4

播放：用于播放当前的 LED 演播室文件。

上一节目：用于播放时移动到上一节目播放。

下一节目：用于播放时移动到下一节目播放。

暂停：用于暂停播放当前的正在播放的 LED 演播室文件。

停止：用于停止播放当前的正在播放的 LED 演播室文件。

通知管理：用于插入临时通知播放。

体育比分管理：用于播放体育比分。

播放 PowerPoint 文件：用于播放 PowerPoint 文件。

停止播放 PowerPoint 文件：用于停止正在播放的 PowerPoint 文件。

播放 VCD/DVD：用于播放 VCD/DVD 文件。

备份当前节目：用于备份当前节目；

远程显示屏管理：用于管理远程显示屏，详细请看第十七章网络控制。

远程中转显示屏管理：用于显示屏远程中转，详细请看第十七章网络控制。

3.3.1.3 工具菜单

工具菜单包含 Word、Excel、画笔、记事本、计算器等，单击他们可以打开操作系统中自带的或安装的各程序来快捷编辑节目。如图 3-5 所示：

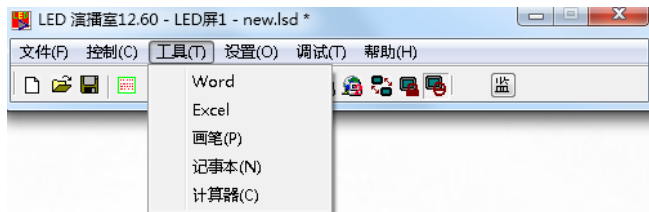


图 3-5

3.3.1.4 设置菜单

设置菜单包含多屏组合/同步、调整大屏亮度/对比度/颜色、设置大屏区域、后台播放、锁定大屏内容、关闭大屏电源、定时指令表、定时隐藏设置、语言、隐藏播放窗、显示屏监控、硬件维护、软件设置、用户设置。如图 3-6 所示：

多屏组合/同步：多屏组合是指多块显示屏播放同一节目中的一部分；多屏同步则多块显示屏播放相同的内容；多屏独立指各显示屏播放不同的节目内容。

点击**软件设置**，选择**多屏组合/同步**，**组合/同步设置**，进行具体设置。**具体参考第二十一章第 103 页。**

温馨提示：进行组合/同步设置，需要在**显示屏连接**里面，**显示屏数量**为 2 或以上。



图 3-6

调整大屏亮度/对比度/颜色：用于调整 LED 显示屏的亮度、对比度、颜色，单击后弹出对话框如下图所示，可以对每块屏单独调节，用鼠标拖动亮度、对比度、颜色按钮即可调节 LED 显示屏亮度、对比度和颜色；单击“保存到显示屏”按钮进行保存，你也可以单击“恢复默认值”按钮来恢复默认值；选择“允许亮度自动调节”来自动根据光线调节大屏亮度（需要连接**功能卡**）；如果该屏是虚拟屏，可以选择“虚拟显示”。如图 3-7 所示。

温馨提示：通过键盘向左，向右箭头可以进行精准逐一调节。



图 3-7

设置大屏区域：用于设定 LED 显示屏映射到显示器的区域。

“总是显示显示区域”选择后就会出现一个红色方框，该方框内就是显示屏显示内容的区域。

如图 3-8 所示就是设置屏 1 的大屏区域，起点 (0, 0) 到 (64, 64) 的范围，可以对多块屏单独设置。

方向箭头对起点位置进行微调。

缩放显示：不点选的情况下，显示像素比例是 1: 1；点选后，

显示宽度，显示高度由不可编辑变为可编辑状态。输入需要的显示宽/高度，让显示屏可以缩小，放大显示。

显示屏宽/高度：直接是读取显示屏连接硬件参数。

保存到文件：将设置好的显示屏区域参数保存。

从文件加载：加载已有的显示屏区域文件。

保存到显示屏：将设置好的显示屏区域参数发送保存到控制卡。

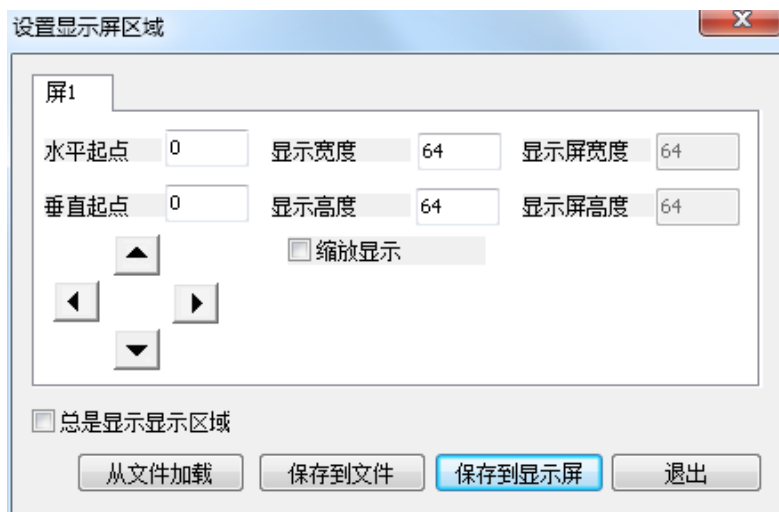


图 3-8

后台播放：用于后台播放，电脑显示器上不会看到播放内容，只在大屏上能看到播放内容。[具体参考第二十章第 98 页](#)

锁定/解锁大屏：锁定是把显示器上的播放窗当前内容定格到

LED 显示屏上，LED 显示屏不再更新，电脑端继续播放。解锁是让 LED 显示屏恢复和电脑同步显示。

开关大屏电源：于远程控制 LED 显示屏电源的开启或关闭。

在有功能卡并正确通过继电器连接的情况下，开启/关闭 LED 显示屏电源，关闭状态，LED 显示屏没有功耗；没有功能卡的情况下，只是开启/关闭了发送卡的信号传输，关闭状态下，LED 显示屏显示黑屏，但是仍然有功耗。

定时指令表：用于 LED 显示屏的定时设置，比如定时开机关机等，[在十八章第 85 页中有详细介绍。](#)

定时隐藏设置：定时隐藏开启播放窗。选择后打开如图 3-9 所示对话框。

播放时间：显示播放窗时间

隐藏时间：隐藏播放窗时间

对齐到：激发隐藏时间的时刻。例如：对齐到 11 分钟，那么每个小时里面的 0，11，22，33，44，55 分钟时刻会开启 隐藏时刻。隐藏时间过后都是播放时间。



图 3-9

语言：设置软件的界面语言，有自动、简体中文、繁体中文、英语、法语、日语、朝鲜语、俄语、泰语、西班牙语、波兰语、意大利语、葡萄牙语、土耳其语、荷兰语、希腊语、保加利亚语、罗马尼亚语、德语。

隐藏播放窗：用于显示或隐藏播放窗口。

显示屏监控：用于显示多功能卡采集的温度、湿度、烟雾等信息，设置多功能卡上继电器状态的自动改变或强制改变；查看接收卡的监控信息（已外加监控模块）（具体请查看第二十六章）。如图 3-10 所示：



图 3-10

硬件维护(非专业人员不要操作):当重装电脑后需要重新选择显示屏连接图,该连接图由硬件产商提供。单击后提示需要输入密码弹出对话框如图 3-11,输入密码后弹出对话框如图 3-12 所示,单击“加载”按钮加载硬件产商提供的文件,单击“测试”按钮如果大屏显示正常则保存到显示屏。“高级”按钮则是加载接收卡配置文件,单击后也要提示需要输入密码弹出对话框如图 3-13,单击“加载”按钮加载硬件产商提供的文件,单击“测试”按钮如果大屏显示正常则保存到显示屏(提示:错误的驱动文件可能损坏你的显示屏,如果测试驱动文件时显示不正确,请立即关闭显示屏电源以恢复原设置,不要保存)。

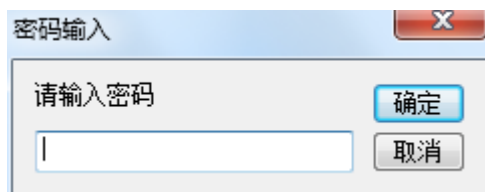


图 3-11



图 3-12

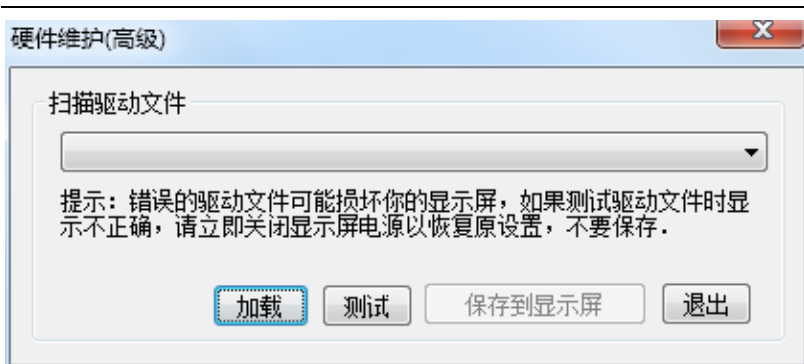


图 3-13

软件设置：用于设置软件选项（详见软件设置章节）。

用户设置：设置使用该软件的权限（具体看用户设置章节）。

3.3.1.5 调试菜单

调试菜单包含灰度测试、网格测试、花点测试、色条测试、老化设置、查看位置、查看颜色。如图 3-14 所示：

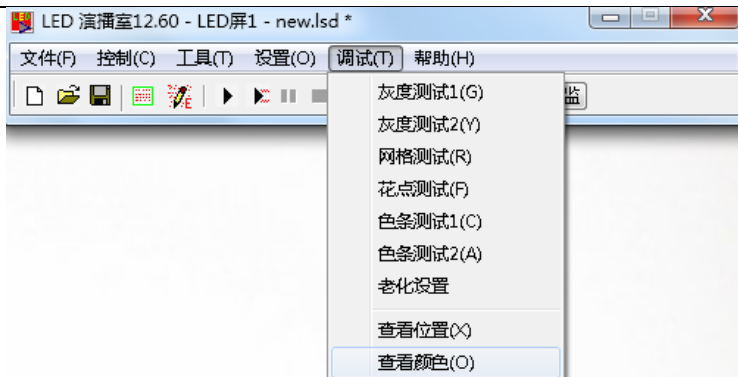


图 3-14

灰度测试：可对显示屏进行灰度测试。灰度测试 1 是红、绿、蓝分别从 0-255 自动灰度测试；灰度测试 2 是手动选择颜色和灰阶进行测试。

网格测试：可对显示屏图像正确性进行测试。

花点测试：可对显示屏高频特性进行测试。

色条测试：可对显示屏颜色层次进行测试。

老化设置：用于老化显示屏和接收卡。

查看位置：可察看显示屏位置坐标。

查看颜色：可察看某像素点的颜色值。

3.3.1.6 帮助菜单

帮助菜单包含帮助、每日一贴、察看本机 IP 地址、查看播放汇总、关于 LED 演播室。如图 3-15 所示：

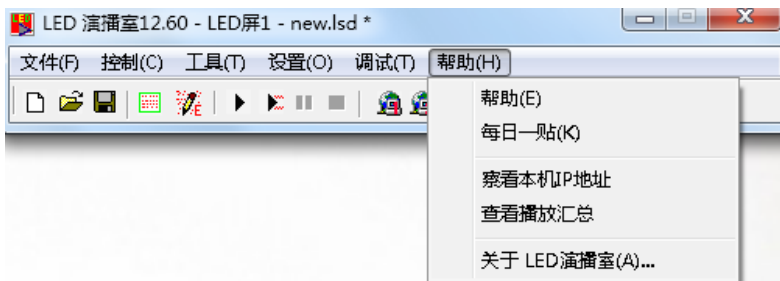


图 3-15

帮助： 点击可打开帮助文件。

每日一贴： 打开每日一贴对话框，可以设置“启动时显示每日一贴”来打开或关闭每日一贴。

察看本机 IP 地址： 可察看本机 IP 地址。

查看播放汇总： 可查看节目播放记录。

关于 LED 演播室： 显示软件版本号及版权。

3.3.2 工具条

工具条是菜单功能的快捷操作图标，如图 3-16 所示，从左到右依次为新建、打开、保存、打开/关闭显示窗、允许/禁止编辑、播放、从当前节目播放、暂停、停止、远程实时显示屏管理、远程中转显示屏管理、后台播放、锁定/解锁大屏内容、开启/关闭大屏电源和监控窗。



图 3-16

3.3.3 编辑控件

编辑控件是本软件的核心部分，具体说明见下一节，节目制作流程。

3.4 节目制作流程

3.4.1 第一步：设定播放窗大小

设置方法：菜单〉设置〉软件设置，可启动软件设置窗，在软件设置窗中可选择锁定到 LED 大屏（最好选择此选项，播放窗与显示屏大小位置完全相同），也可选择任意位置，可输入窗口大小和位置或用鼠标调整。

例：选择任意位置，屏数设置 1，单击“更新屏数”按钮。起点 (X, Y) 分别设为 (0, 0)，宽度、高度根据你屏的大小来设置，比如你的屏宽 128，高是 92 点则设置为 (128, 92)。如图 3-17 所示：

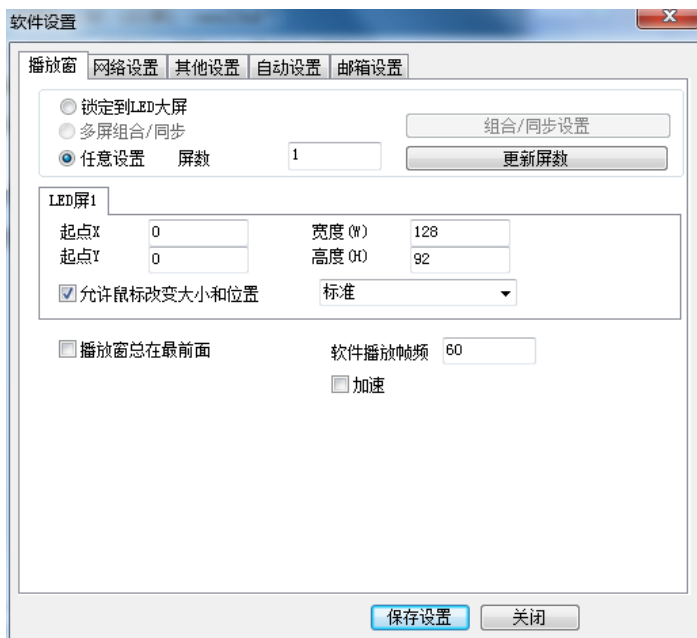






图 3-17

3.4.2 第二步:新建节目页

节目页是节目的基本元素。如图 3-18 节目工具条，点击新建节目页按钮  即可或『文件』菜单下的 **新建**。(提示：如见不到节目页工具条，请点击工具条上的允许编辑按钮 )。文件中可以包含任意多个节目页，删除节目页可用删除节目按钮 ，移动节

目录顺序可使用移动按钮 。

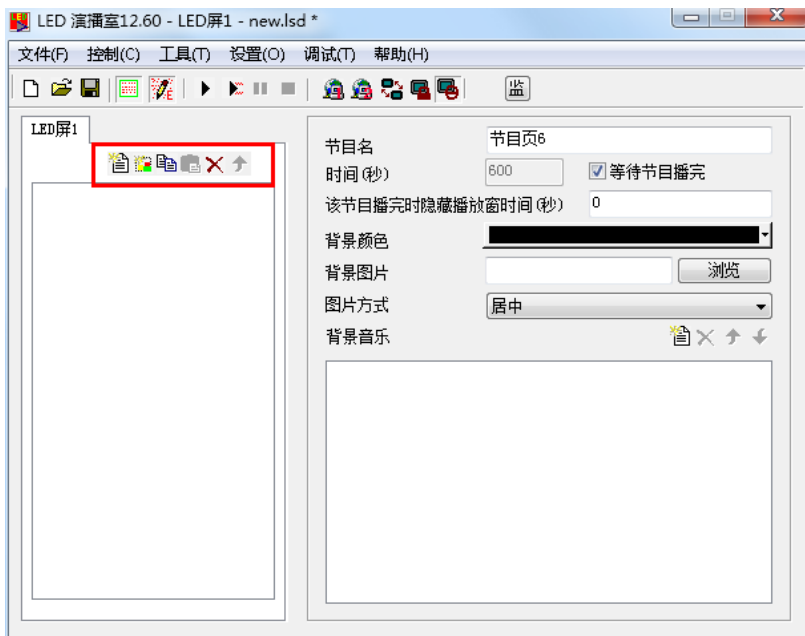



图 3-18

3.4.3 第三步:添加节目页

点击 **节目** 右边第一个图标 , 出现 正常节目页和全局节目页。如图 3-19 所示:



www.linsn.com

正常节目页是节目主要构件，可以有多个，各节目页之间按顺序播放；

全局节目页只有一个，在整个节目播放过程中一直播放，主要用于时钟，公司标志等固定内容的播放。

地址：深圳市南山区西丽百旺信高科技工业园七栋四楼
0755-33985098

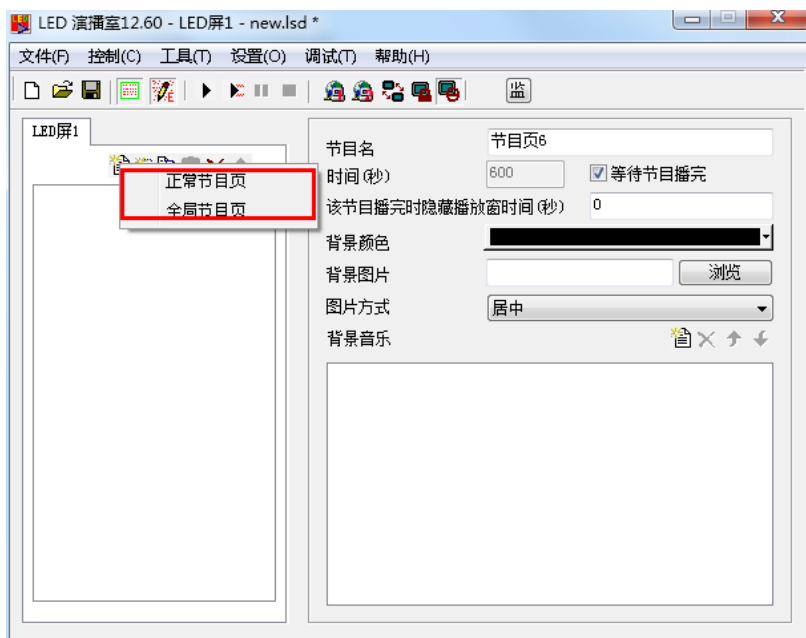



图 3-19

3.4.4 第四步:新建节目窗

节目页还只是一个框架，它可包含任意多个节目窗，有十四种节目窗可选，点击新建节目按钮后弹出节目选择菜单，如图3-20，下面分别对十四种窗口进行说明。

文件窗：所有支持的文件都可在该窗口中播出，在该窗口中可

添加任意多个文件，支持的文件种类有数十种之多。

文本窗、单行文本窗、静止文本窗：此窗口主要为显示简单文字如公司名称、欢迎字幕、通知等提供一种快速输入手段。

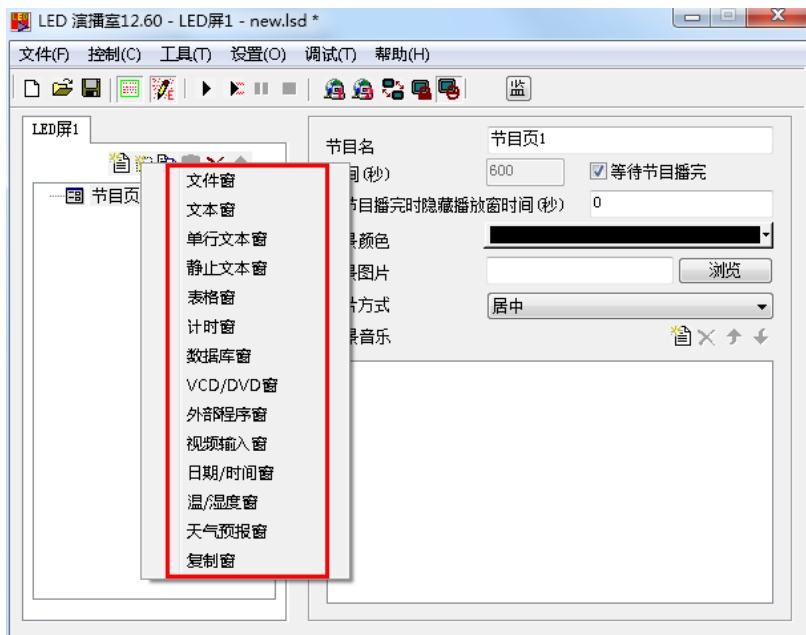


图 3-20

表格窗：用于编辑播放表格数据。

计时窗：用于计时。

数据库窗：用于播放 Access 数据库和 ODBC 驱动数据库。

VCD/DVD 窗：用于播放 VCD/DVD。

外部程序窗：用于把外部程序嵌入到播放窗中。

日期/时间窗：用于显示日期及时间。

视频输入窗：该窗口用于显示外界的视频信号如电视、VCD/DVD、录像机等。该窗口必须要有视频输入卡如各种电视卡、各种视频采集卡等。

温/湿度窗：该窗口用于显示温/湿度信息。

天气预报窗：该窗口用于显示天气信息。

复制窗：该窗口用于复制显示电脑桌面的某个区域。

3.4.5 第五步:设定节目窗口选项

3.4.5.1 节目窗通用设置

所有的节目窗都有共同的选项即为节目窗通用设置,如图 3-21 所示,窗口名称、边框线、边框线颜色、起点位置、宽高度、锁定、定时。对于节目窗中不同的选项,下面分别加以说明。

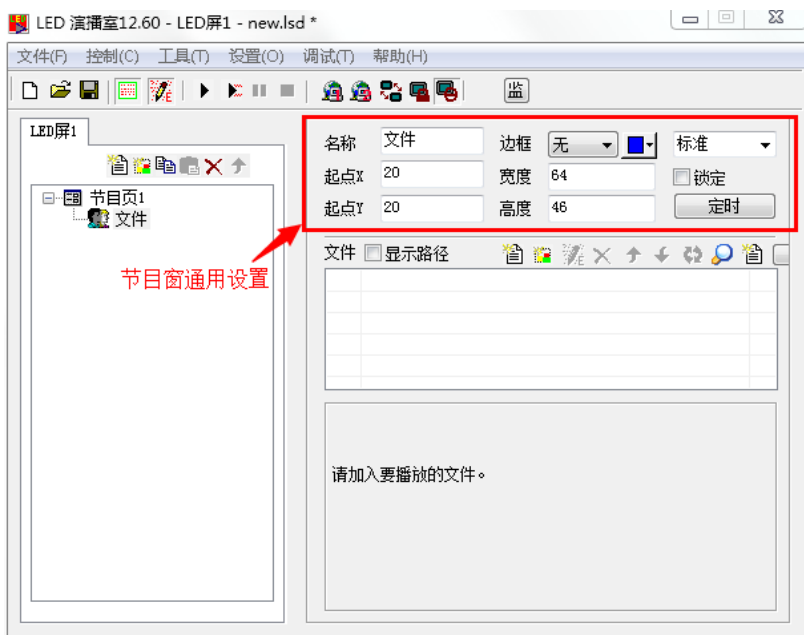


图 3-21

名称：该节目的名称。

边框：可以设置边框的宽度和颜色。

旋转：标准，旋转 180 度，左转 90 度，右转 90 度。

起点 X：相对于播放窗的起点位置。

起点 Y：相对于播放窗的起点位置。

宽度：设置该节目窗的宽度。

高度：设置该节目窗的高度。

锁定：锁定之后，不能通过鼠标拖拉改变节目窗在播放窗的位

置和大小。

定时：专门为时间窗使用。

温馨提示：节目窗位于播放窗里面，一个播放窗可以有多个节目窗。

3.4.5.2 文件窗设置

如图 3-22，文件窗分为两部分，上部分为播放文件列表，下半部分文件选项，播放文件列表上面有文件工具条，可用于添加文件、删除、移动文件。下半部分的文件选项与文件类型有关，下面分别予以说明。

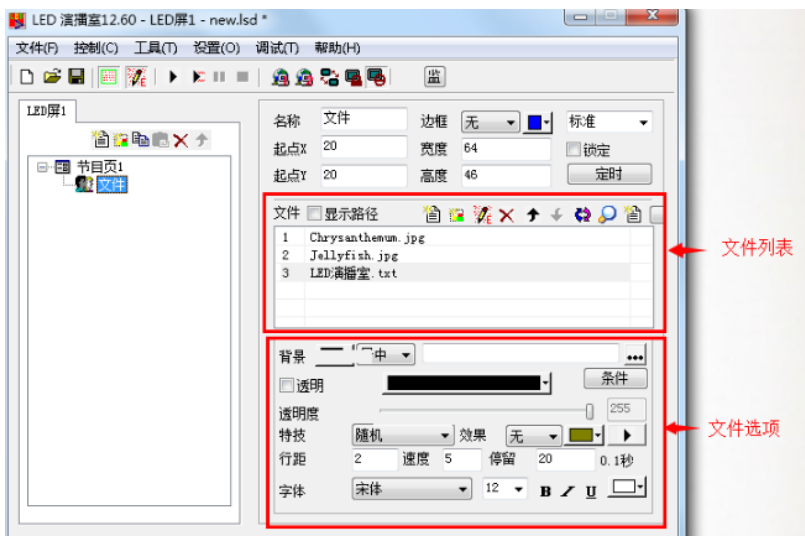


图 3-22

<文本文件>选项见图 3-23，可选择背景颜色、背景图片、背景图片绘制方法、四十多种特技、四种效果、行距、速度、停留时间、以及字体等选项（提示：如文字较少可采用文件窗，如果排版复杂可采用 Word 文件）。



图 3-23

透明：就是将所选颜色透明化。

透明度：选择选定颜色透明化的程度。255 是完全透明，0 是完全不透明。

条件：单文本文件的内容满足条件时可以把文本显示为指定的颜色。

速度：数值越大，速度越慢。

播放按钮 ：测试播放。

<图片文件>支持所有的图片格式(BMP/JPG/GIF/PCX /WMF…)，选项见图 3-24，可选择背景颜色、背景图片、背景图片绘制方法、

四十多种特技、四种效果、速度、停留时间、五十多种清场特效、清场速度设置。



图 3-24

<媒体与动画文件>包含所有媒体文件（AVI/MPEG/ASF /WMV）、Flash 动画文件(SWF)、RealPlay 文件(RM)等，选项见图 3-25，可选择背景颜色、背景图片、背景图片绘制方法、四种效果。




图 3-25

<Word 文件>选项见图 3-26，可选择特技、效果、速度等选项（提示：需安装 Microsoft Office 2003 或以上版本）



图 3-26

3.4.5.3 文本窗设置

单击文本窗工具条上的增加文本按钮，见图 3-27 可设置背景、字体、特技、速度、停留时间等选项，可输入文字、任意排版操作（提示：如果文字量大请用 Word 文件或 TXT 文件在文件窗中播放）。

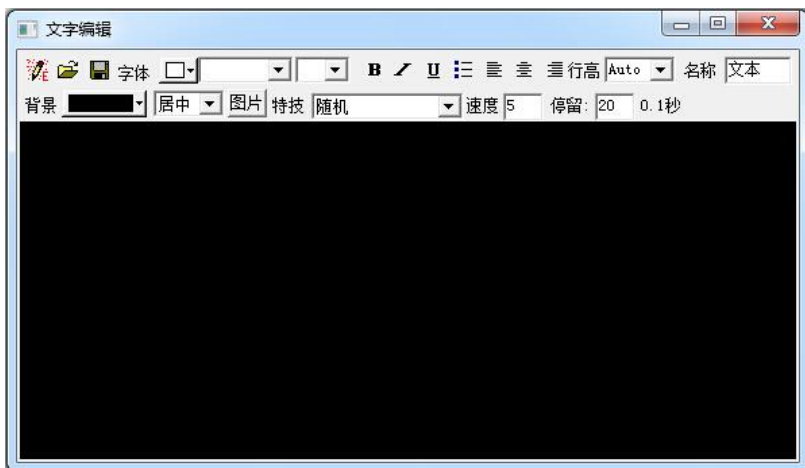


图 3-27

3.4.5.4 单行文本窗设置

外部文件：选择已保存的 txt 文件，单行显示。

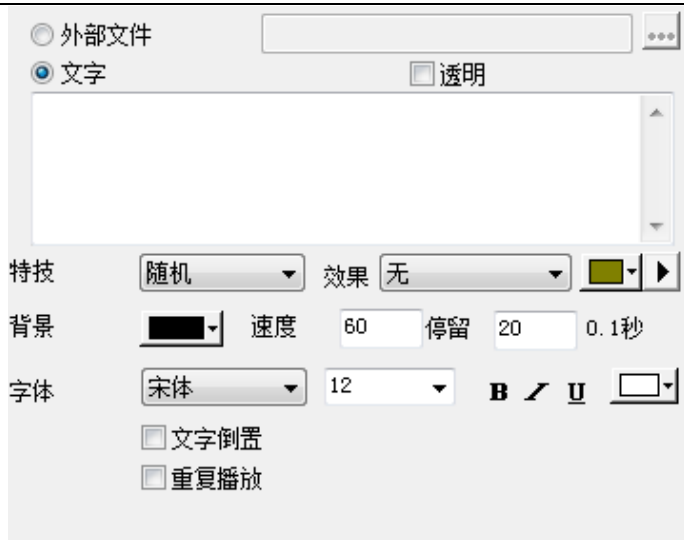
透明：只有当节目窗背景是黑色的时候有效，透明就是把节目窗背景黑色过滤掉，显示『节目页』背景颜色。

清场速度：数值越大，速度越慢。

播放按钮：测试播放。

文字倒置：你好 变为 好你

重复播放：你好 变为 你好你好你好你好……

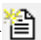


3.4.5.5 静止文本窗：

透明：只有当节目窗背景是黑色时有效，透明就是把节目窗背景黑色过滤掉，显示节目页背景颜色。



3.4.5.6 表格窗设置

单击增加图标  可新增一个表格，如图 3-28 所示：

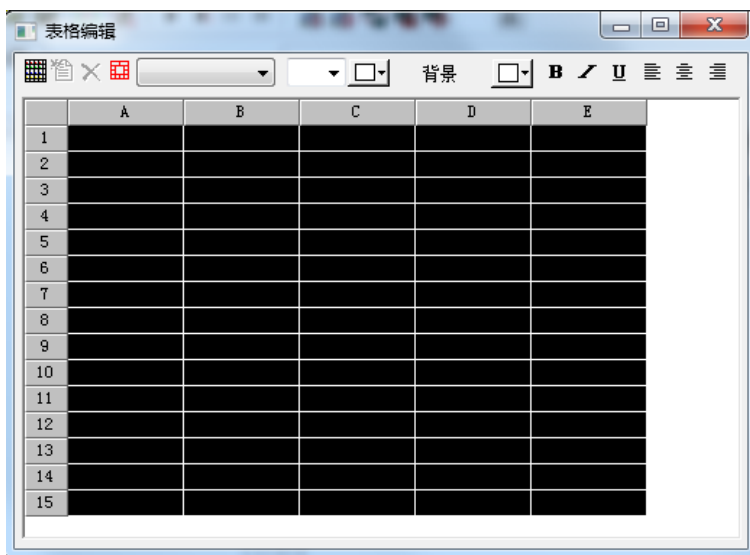


图 3-28

3.4.5.7 计时窗设置

透明：只有当节目窗背景是黑色时有效，透明就是把节目窗背景黑色过滤掉，显示节目页背景颜色。

3.4.5.8 数据库窗设置

数据库：加载 ACCESS 或者 ODBC 数据库。

数据表：对应数据库里面所有的表。

3.4.5.9 VCD/DVD 窗

自动搜寻读取来源。

3.4.5.10 外部程序窗设置

点击浏览，找到要测试运行的.exe 文件，在窗口名称里面点击软件名称，调入节目窗显示。

3.4.5.11 视频输入窗设置

如图 3-29，所有的选项均与视频输入设备有关，请参考你的视频输入设备使用手册。



图 3-29

3.4.5.12 日期/时间窗设置

见图 3-30 可设置背景色、背景模式、背景图片、固定文字、显示风格、显示效果、字体等。



图 3-30

3.4.5.13 温/湿度设置

透明：只有当节目窗背景是黑色的时候有效，透明就是把节目窗背景黑色过滤掉，显示『节目页』背景颜色。

3.4.5.14 天气预报窗设置

选择显示中国各地区天气预报。


3.4.5.15 复制窗设置

横向/竖向抽帧。例如每 10 点抽 5 点，就是每 10 个点里面，把





后面 5 个点抽掉不显示

3.4.6 第六步: 节目制作完

经过上面五个步骤, 已经完成一个节目页制作, 如需多个节目页, 请重复第二到第五步即可。制作完节目页, 请不要忘记存盘。

点击存盘按钮  或选择菜单文件) 保存。

3.4.7 第七步: 播放节目

要播放当前节目文件, 点击播放按钮  开始播放,  暂停,  停止或从控制菜单选择。要播放不同的节目文件, 点击打开按钮 , 打开节目文件后播放。


第四章 文字显示

播放文本节目有六种方法：在文本窗中播放、在单行文本窗中播放、在静止文本窗中播放、在文件窗中打开文本文件播放、在文件窗中图片文件上叠加文字的播放及在节目播放时插入通知播放。

4.1 在文本窗中播放

此方法为简单文字如公司名称、欢迎字幕、通知等提供一种快速输入手段。

4.1.1 新建文本节目窗

单击“新建节目窗”按钮，在如图 4-1 菜单中选择“文本窗”来创建新的文本窗，如图 4-2。

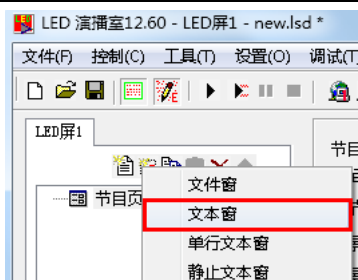


图 4-1

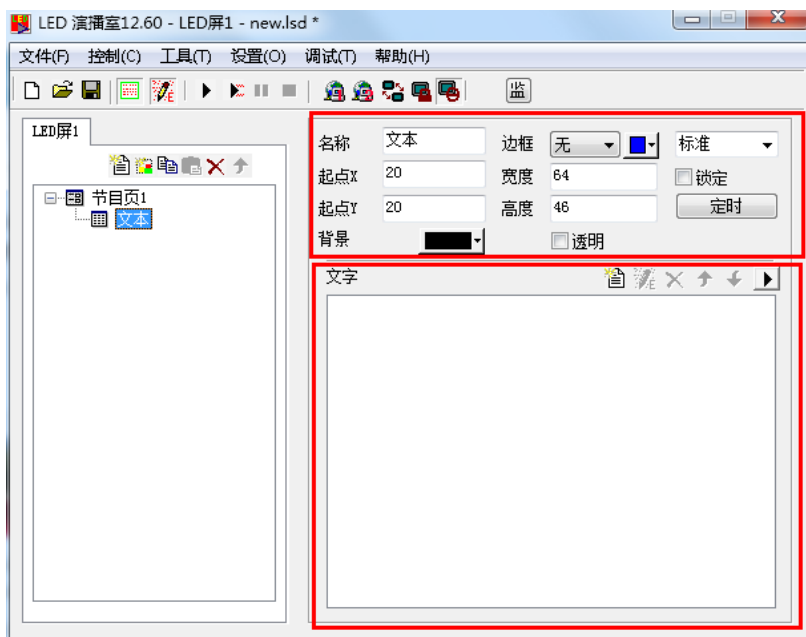


图 4-2

4.1.2 设置文本节目窗

如图 4-2 所示上半部分就是用来设置节目属性的。

名称：是该节目的名称。

边框：可以设置边框的宽度和颜色。

旋转：标准，旋转 180 度，左转 90 度，右转 90 度。

起点 X：节目窗相对于播放窗的 X 起点位置。

起点 Y：节目窗相对于播放窗的 Y 起点位置。

宽度：设置该节目窗宽度。

高度：设置该节目窗高度。

锁定：锁定之后，不能通过鼠标拖拉改变节目窗在播放窗的位置和大小。

定时：专门为『时间窗』使用。

透明：只有当节目窗背景是黑色的时候有效，透明就是把节目窗背景黑色过滤掉，显示『节目页』背景颜色。

播放按钮：测试播放。

温馨提示：节目窗位于播放窗里面。一个播放窗可以有多个节目窗。

4.1.3 插入并编辑文本

如图 4-2 中的下半部分用来编辑文本。单击图中的“增加文字”



按钮出现如下图 4-3 “文字编辑”对话框，在编辑框中输入文本。对文字可进行排版，设置背景、字体、特技、速度、停留时间等选项。

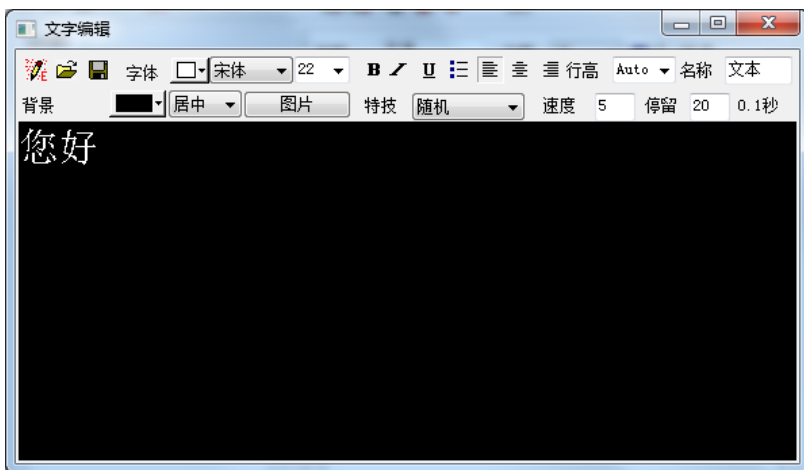







图 4-3

编辑好文本后关闭“文字编辑”对话框，这时会在图 4-2 中的文字列表中列出刚才编辑的文本文字（如图 4-4）。



图 4-4


如需修改文本，在列表中选择要编辑的文本，再单击  按钮，则打开图 4-3 的编辑框让你修改。删除文本可用删除节目按钮 ，移动文本顺序可使用移动按钮 、。单击  按钮可用来预览

选择的文本。

4.2 在单行文本窗中播放

此窗口只为欢迎字幕、通知等提供单行游动字幕，该文字支持透明显示，可叠加任意窗口上，包括视频窗和文件窗中的视频文件播放。

4.2.1 新建单行文本窗

单击“新建节目窗”按钮，在如图 4-5 菜单中选择“单行文本窗”创建一个单行文本窗如图 4-6 所示。

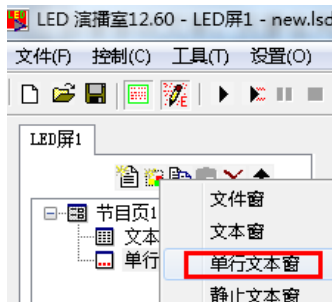


图 4-5

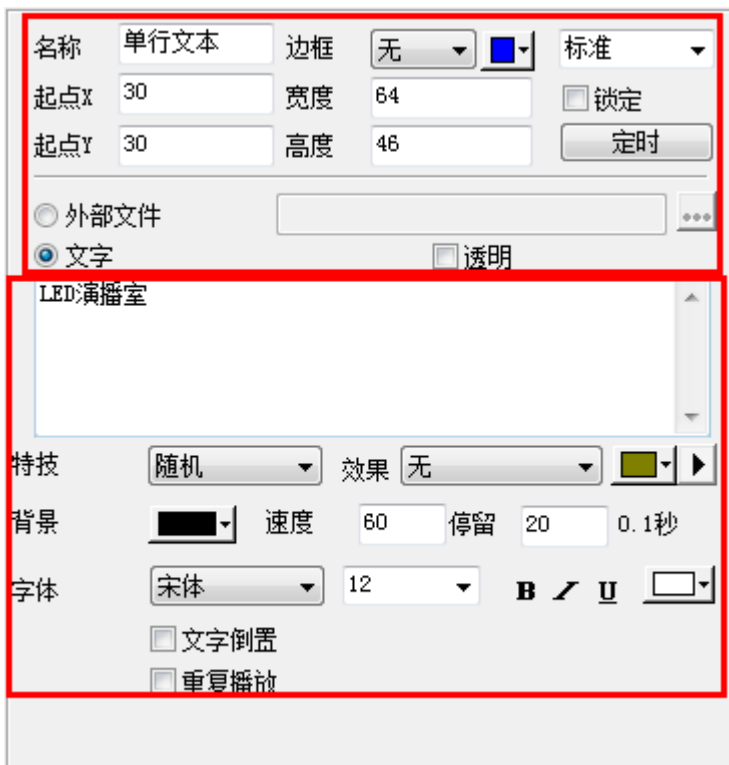


图 4-6

名称：是该节目的名称。

边框：可以设置边框的宽度和颜色。

旋转：标准，旋转 180 度，左转 90 度，右转 90 度。

起点 X：节目窗相对于播放窗的 X 起点位置。

起点 Y：节目窗相对于播放窗的 Y 起点位置。

宽度：设置该节目窗宽度。

高度：设置该节目窗高度。

锁定：锁定之后，不能通过鼠标拖拉改变节目窗在播放窗的位置和大小。


定时：专门为『时间窗』使用。

透明：只有当节目窗背景是黑色的时候有效，透明就是把节目窗背景黑色过滤掉，显示『节目页』背景颜色。

4.2.2 设置单行文本窗

如图 4-6 所示，上半部分是用来设置节目属性的。文本输入有两种，一种是从外部文件打开，另一种是直接在编辑框中输入。

外部文件打开

选择图 4-6 中的“外部文件”单选项，单击  按钮打开文件如图 4-7，该节目可以在播放时动态显示修改的文本文件。

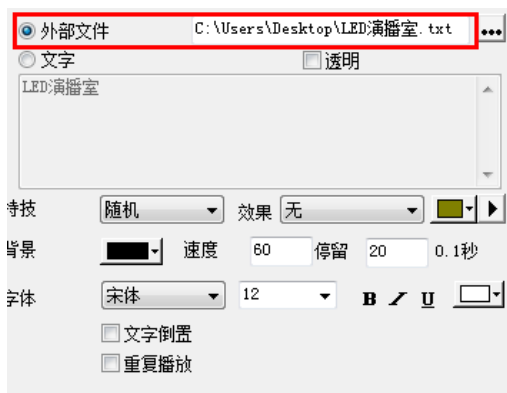


图 4-7

编辑框中输入

选择图 4-6 中的“文字”选项，在输入框中输入你要显示的文本，如图 4-8。



图 4-8

4.3 在静止文本窗中播放

此窗口用于静止文本播放。

4.3.1 新建静止文本窗

单击“新建节目

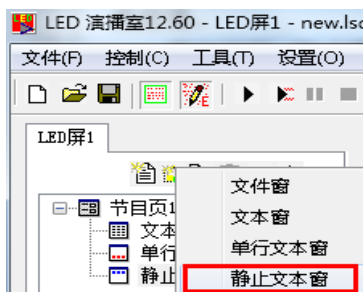



图 4-9

地址：深圳市南山

0755-33985098

窗”  按钮，在如图 4-9 菜单中选择“静止文本窗”创建静止文本窗（如图 4-10）。

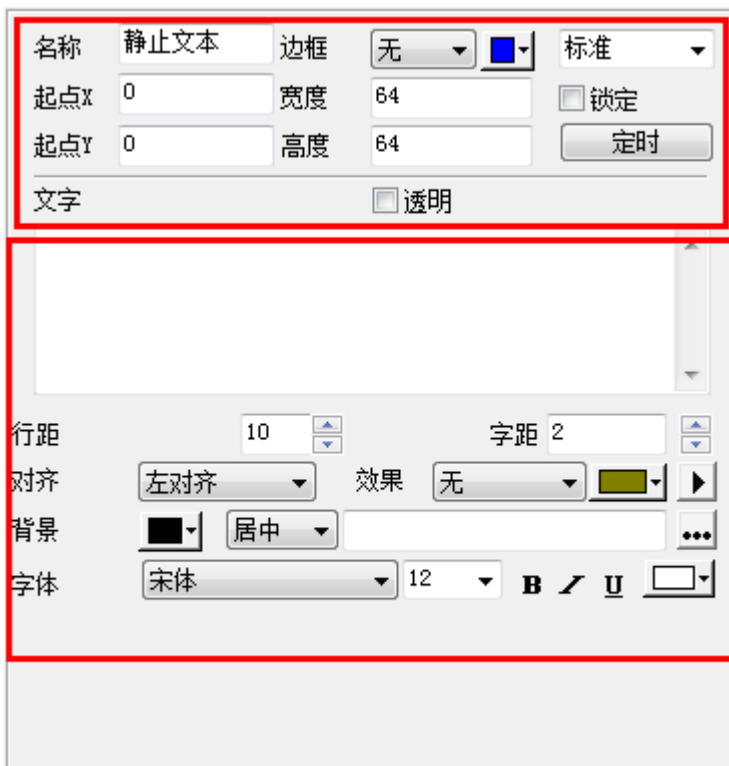


图 4-9

4.3.2 设置静止文本窗

如图 4-10 所示上半部分是设置节目属性的。在编辑框中输入文字，在下面的属性中设置好它的透明、对齐、背景、字体等属性。

名称：是该节目的名称。

边框：可以设置边框的宽度和颜色。

旋转：标准，旋转 180 度，左转 90 度，右转 90 度。

起点 X：节目窗相对于播放窗的 X 起点位置。

起点 Y：节目窗相对于播放窗的 Y 起点位置。

宽度：设置该节目窗宽度。

高度：设置该节目窗高度。

锁定：锁定之后，不能通过鼠标拖拉改变节目窗在播放窗的位置和大小。

定时：专门为『时间窗』使用。

透明：只有当节目窗背景是黑色的时候有效，透明就是把节目窗背景黑色过滤掉，显示『节目页』背景颜色。

播放按钮：测试播放。

温馨提示：节目窗位于播放窗里面。一个播放窗可以有多个节目窗。

4.4 在文件窗中打开文本文件播放

4.4.1 新建文件节目窗

单击“新建节目窗”

地址：深圳市南山区

0

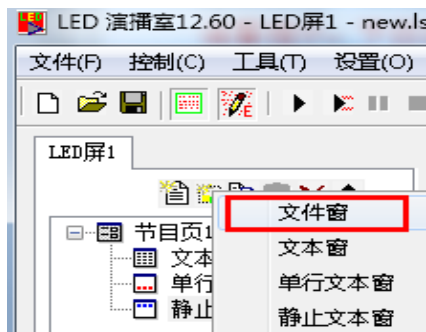



图 4-11

按钮，在如图 4-11 菜单中选择“文件窗”来创建新的文件窗节目如图 4-12。

4.4.2 设置文件节目窗

如图 4-12 所示上半部分是设置节目属性的。

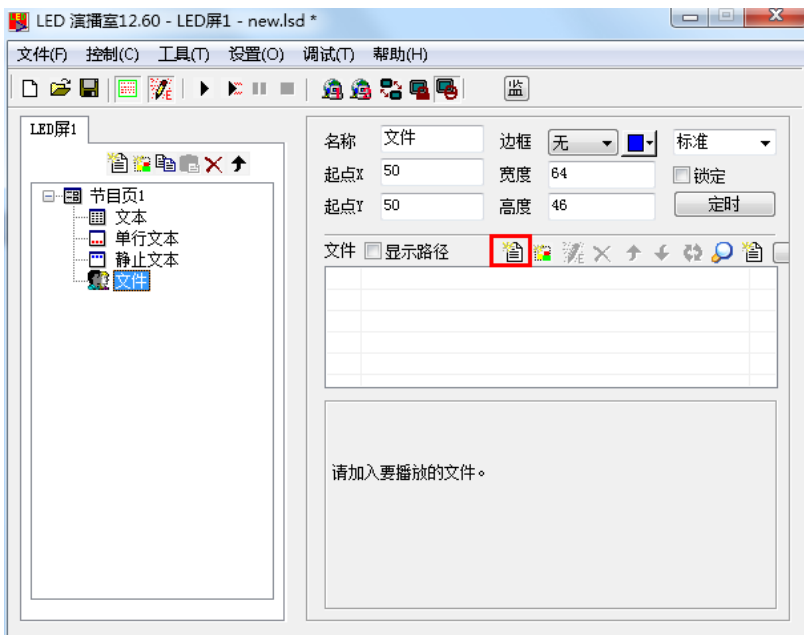



图 4-12

4.4.3 打开播放文件

单击图 4-12 中下半部分的“增加文件”按钮打开文件对话框，选择你要打开的文本文件或 Word 文件。单击打开按钮打开该文件。

刚才打开的文件已经加入到列表中，这时下面会列出该文件的选项见图（图 4-13），可选择背景颜色、背景图片、背景图片绘制方法、几十种特技、四种效果、行距、速度、停留时间、以及字体等选项（提示：如果文字较少可采用文件窗显示，如果排版复杂可采用 Word 文件）。

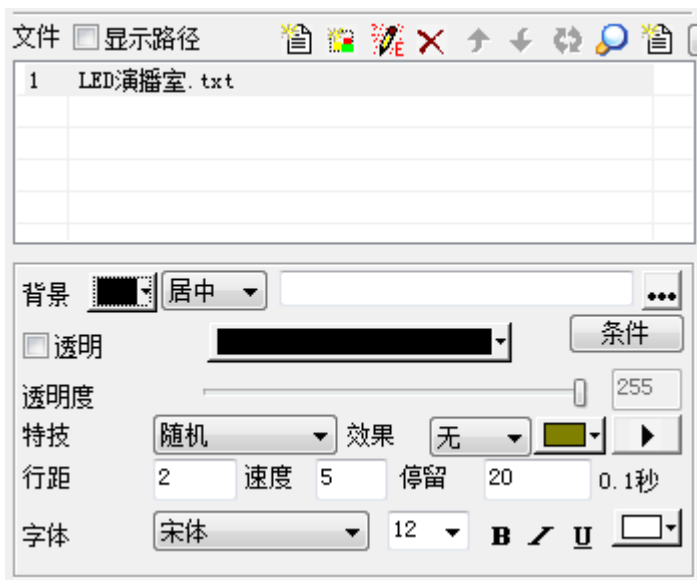


图 4-13

4.5 在文件窗图片文件上叠加文字


本节文字显示的方法与第五章图片显示的方法一样，就是图片显示中叠加入出场文字，详细介绍见第五章。

4.6 在播放中插播通知文字

具体使用方法见第十六章。

第五章 图片显示

5.1 新建文件节目窗

单击“新建节目窗”按钮，在如图 5-1 菜单中选择“文件窗”来创建新的文件窗（如图 5-2）。

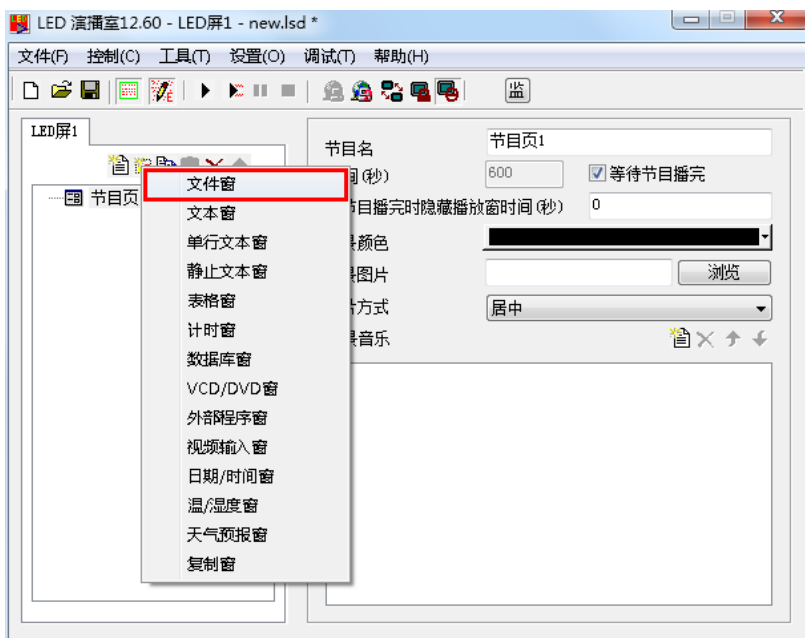


图 5-1

5.2 设置图片节目窗

如图 5-2 所示上半部分就是用来设置节目属性的。

名称：是该节目的名称。

边框：可以设置边框的宽度和颜色。

旋转：标准，旋转 180 度，左转 90 度，右转 90 度。

起点 X：节目窗相对于播放窗的 X 起点位置。

起点 Y：节目窗相对于播放窗的 Y 起点位置。

宽度：设置该节目窗宽度。

高度：设置该节目窗高度。

锁定：锁定之后，不能通过鼠标拖拉改变节目窗在播放窗的位置和大小。

定时：专门为『时间窗』使用。

播放按钮：测试播放。

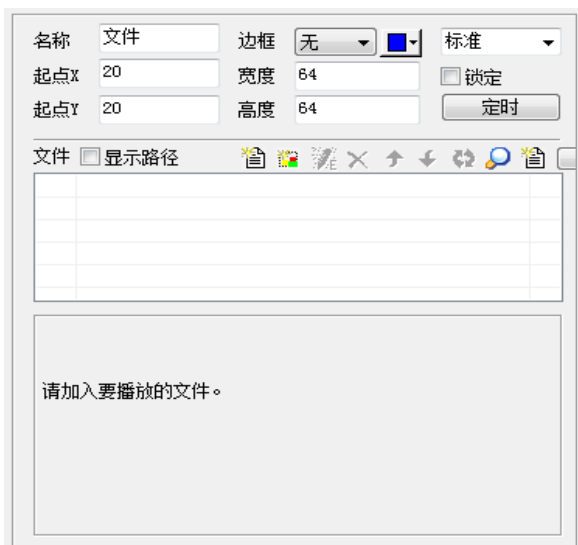


图 5-2

5.3 打开播放文件

单击图 5-2 中下半部分的“增加文件”按钮  打开文件对话框，

选择你要打开的图片文件，单击打开按钮打开该文件即可。

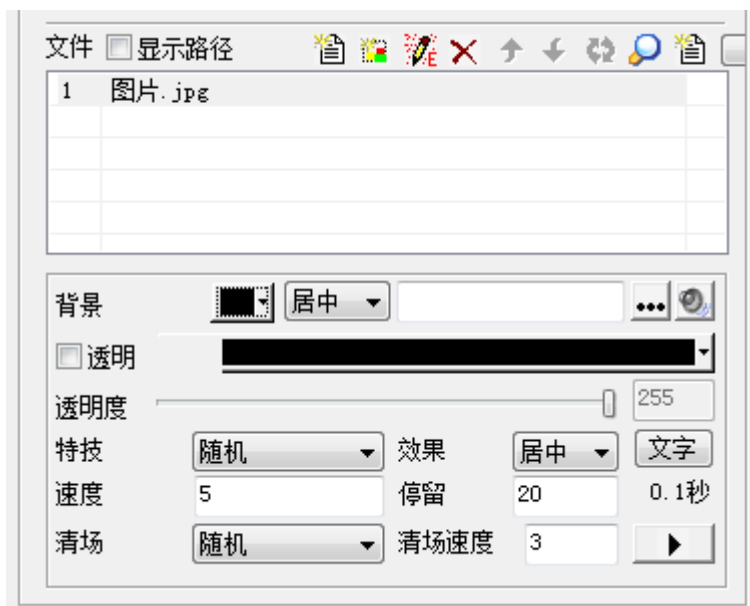


图 5-3

透明：就是将所选颜色透明化。

透明度：选择选定颜色透明化的程度。255 是完全透明，0 是完全不透明。

速度：数值越大，速度越慢。


清场速度：数值越大，速度越慢。

5.4 设置播放图片属性


刚才打开的文件已经加入到列表中，这时下面会列出该文件的选项见图（图 5-3），可选择背景颜色、背景图片、背景图片绘制方法、十多种特技、四种效果、速度、停留时间、清场特技、清场速度。

5.5 插入背景图片、出场音乐和文字

插入背景图片

单击图 5-3 中的  按钮，在打开的文件对话框中，选择要插入的背景图片，单击打开。

插入出场音乐

单击图 5-3 中的  按钮，在打开的文件对话框中，选择要打开的出场音乐，单击打开。

插入出场文字

单击图 5-4 中的文字按钮，打开图片文字对话框（如图 5-4）。



图 5-4


在图 5-4 中单击增加按钮，打开文字编辑对话框，在对话框中输入文字并设置好它的属性及出场特技等，关闭文字编辑对话框。

刚才编辑的文本文件已经加入到文件列表中，如果你想加入多个出场文字可重复上面两步。在文件列表中选择其中一个文件，可做删除、修改、上移、下移操作。

单击退出按钮完成出场文字的插入。

第六章 动画显示

6.1 新建动画节目窗

单击“新建节目窗”  按钮，在如图 6-1 菜单中选择“文件窗”来创建新的文件窗节目。

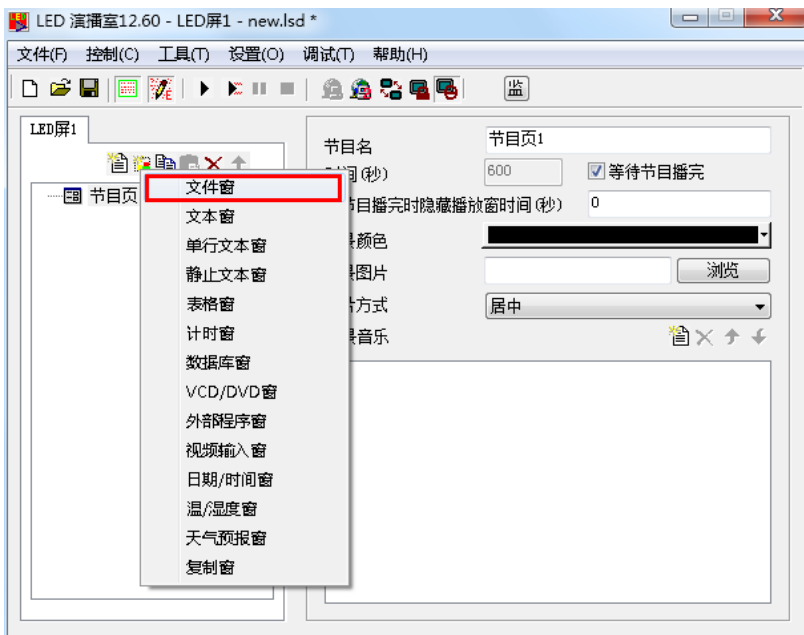


图 6-1

6.2 设置动画节目窗

如图 6-2 所示上半部分就是用来设置节目属性的。

名称：是该节目的名称。

边框：可以设置边框的宽度和颜色。

旋转：标准，旋转 180 度，左转 90 度，右转 90 度。

起点 X：节目窗相对于播放窗的 X 起点位置。

起点 Y：节目窗相对于播放窗的 Y 起点位置。

宽度：设置该节目窗宽度。

高度：设置该节目窗高度。

锁定：锁定之后，不能通过鼠标拖拉改变节目窗在播放窗的位置和大小。

定时：专门为『时间窗』使用。

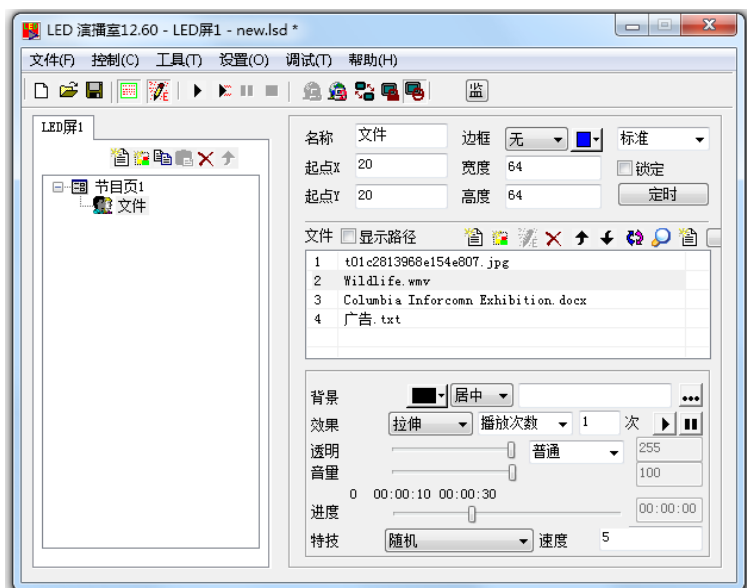



图 6-2

6.3 打开播放文件

单击图 6-2 中的“增加文件”按钮打开文件对话框。

本演播室能播放的动画文件所有媒体文件（AVI/MPEG /ASF /WMV）、FLASH 动画文件(SWF)、REALPLAY 文件(RM)等。选择上面类型的任一文件单击打开按钮打开该文件。这时主窗口右下部会改成如图 6-4 所示。

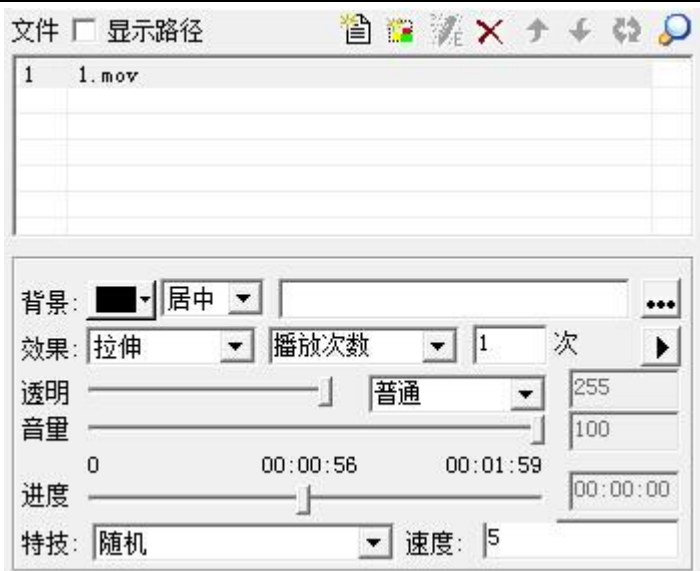


图 6-3

6.4 设置播放动画文件属性

刚才打开的文件已经加入到列表中，下面会列出该文件的选项见图（图 6-3），可选择背景颜色、背景图片、背景图片绘制方法、三种效果。

透明：就是将所选颜色透明化。

透明度：选择选定颜色透明化的程度。255 是完全透明，0 是完全不透明。

速度：数值越大，速度越慢。




播放按钮：测试播放

第七章 表格显示

表格的显示有两种方法，一种是建立一个表格窗来加入表格显示，另一种是在 Word 或 Excel 中编辑好表格文件，直接用第四章中的第二种方法打开文件播放，这种方法在这就不介绍了。

7.1 新建表格节目窗

单击“新建节目窗”按钮，在如图 7-1 菜单中选择“表格窗”创建新的表格窗（如图 7-2）。

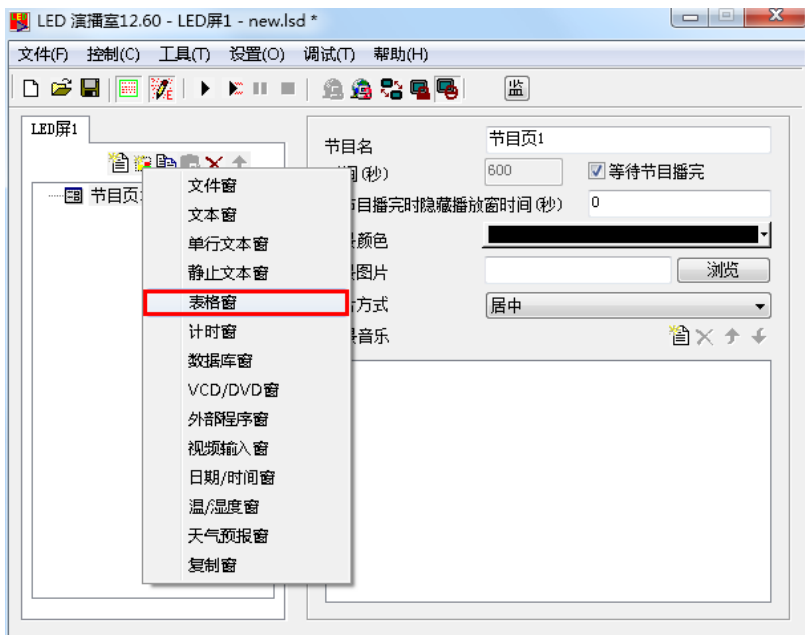


图 7-1

7.2 设置表格节目窗

如图 7-2 所示上半部分就是用来设置节目属性的。

名称：是该节目的名称。

边框：可以设置边框的宽度和颜色。

旋转：标准，旋转 180 度，左转 90 度，右转 90 度。

起点 X：节目窗相对于播放窗的 X 起点位置。

起点 Y：节目窗相对于播放窗的 Y 起点位置。

宽度：设置该节目窗宽度。

高度：设置该节目窗高度。


锁定：锁定之后，不能通过鼠标拖拉改变节目窗在播放窗的位置和大小。

定时：专门为『时间窗』使用。



图 7-2

7.3 插入并编辑表格

单击图 7-2 中下半部分的“增加表格”按钮打开表格编辑对话框（如图 7-3）。

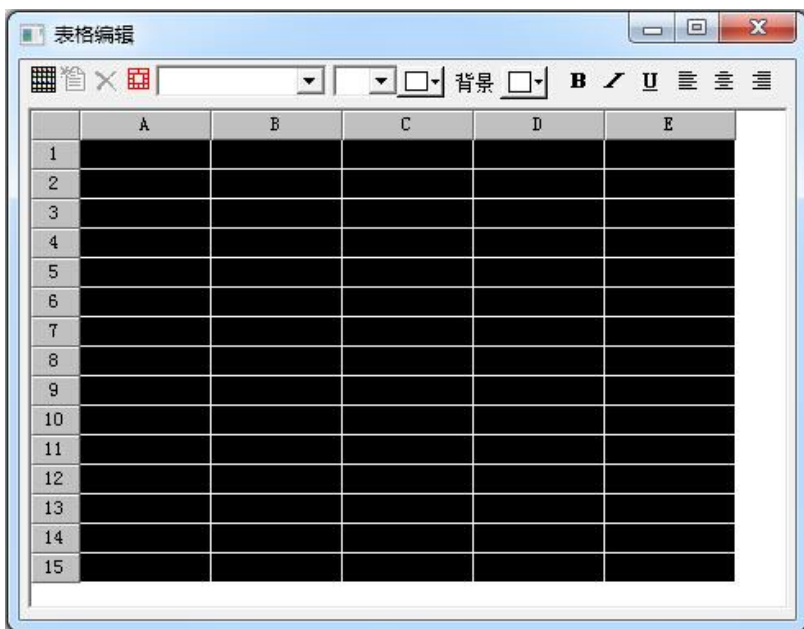


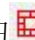
图 7-3

工具栏

“表格属性”按钮 ：设置表格属性。


“插入表格”按钮 ：插入列或者行。

“删除表格”按钮 ：删除列或者行。

“撤分/合并”按钮 ：撤分或者合并列或行。

后面部分是主要是对单元格进行常用的排版编辑。可以对文本的字体、字号、颜色、背景颜色、样式、对齐方式进行设置。

设置表格属性

单击“表格属性”按钮，打开设置属性对话框，如图 7-4 所示，可以对表格的名称，是否有标题，锁定标题，标题的字体、字号、样式、颜色，表格的背景色，网格线颜色，表格的绘制特技、速度、停留时间，以及锁定行列数进行设置。

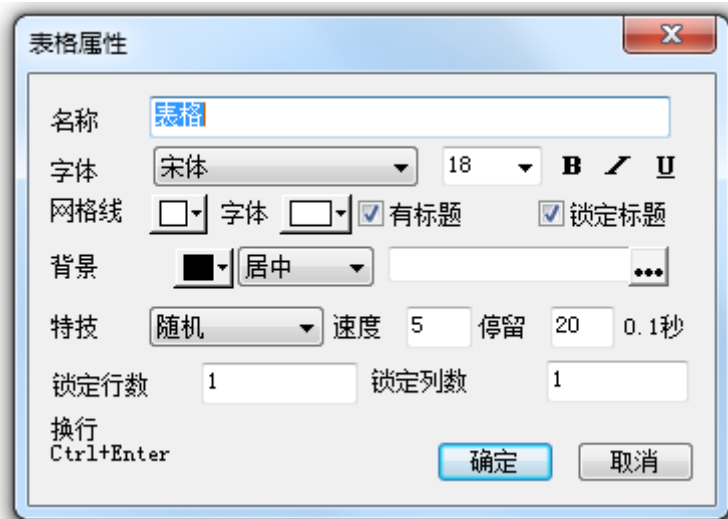


图 7-4

字体颜色：标题字体颜色

有标题：显示/隐藏标题

锁定标题：特效的时候，标题锁定显示。

锁定行数：仅在上覆盖，下覆盖 特技中有效。如图是锁定第一行表格内容。

锁定列数：尽在左覆盖，右覆盖 特技中有效。如图是锁定第一列表格内容。

插入表格



单击“插入表格”按钮，打开增加表格对话框，如图 7-5 所示，选择插入类型，输入插入数量，是插在当前位置还是加到最后，单击确定完成。



图 7-5

删除表格

单击“删除表格”按钮，打开删除表格对话框，如图 7-6 所示，选择删除类型，单击确定完成删除。

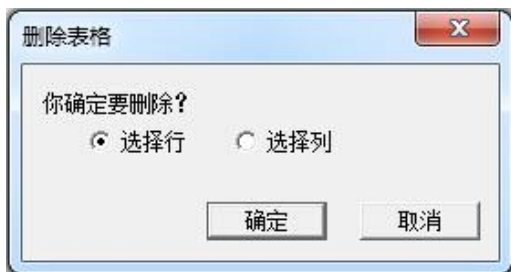



图 7-6

撤分/合并

选择你要合并的单元格，单击“撤分/合并”按钮进行合并，如图 7-7 所示。

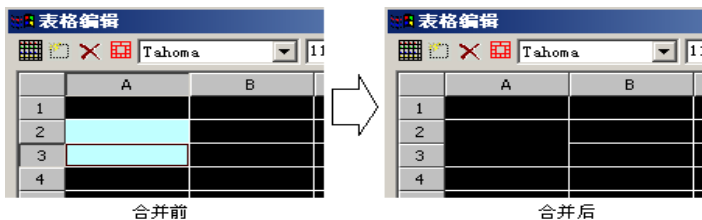



图 7-7

选择你要撤分的单元格，单击“撤分/合并”按钮进行撤分，如图 7-8 所示。

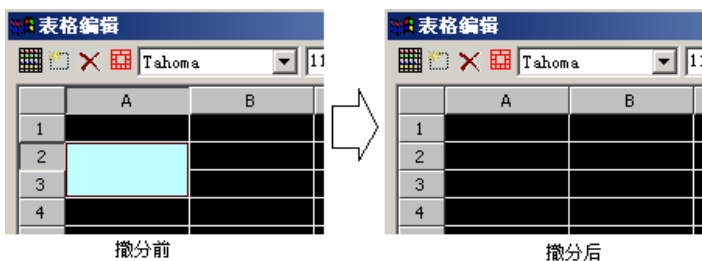



图 7-8

第八章 主页显示

8.1 新建主页节目窗

单击“新建节目窗”  按钮，在如图 8-1 菜单中选择“文件窗”来创建新的文件窗节目如图 8-2。

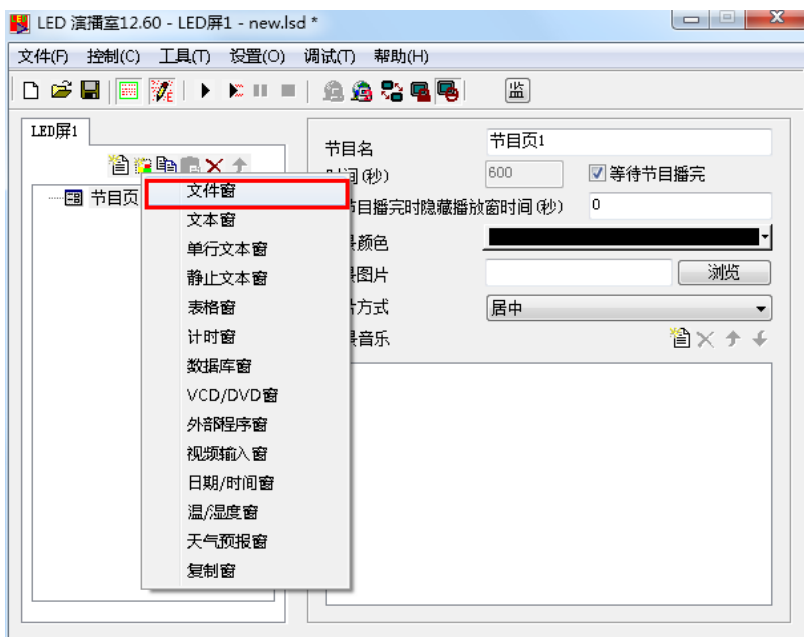


图 8-1

8.2 设置主页节目窗

如图 8-2 所示上半部分就是用来设置节目属性的。

名称：是该节目的名称。

边框：可以设置边框的宽度和颜色。

旋转：标准，旋转 180 度，左转 90 度，右转 90 度。

起点 X：节目窗相对于播放窗的 X 起点位置。

起点 Y：节目窗相对于播放窗的 Y 起点位置。

宽度：设置该节目窗宽度。

高度：设置该节目窗高度。

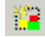
锁定：锁定之后，不能通过鼠标拖拉改变节目窗在播放窗的位置和大小。

定时：专门为『时间窗』使用。



图 8-2

8.3 打开播放文件

单击图 8-2 中下半部分的“增加主页”按钮打开主页地址对话框（如图 8-3）。

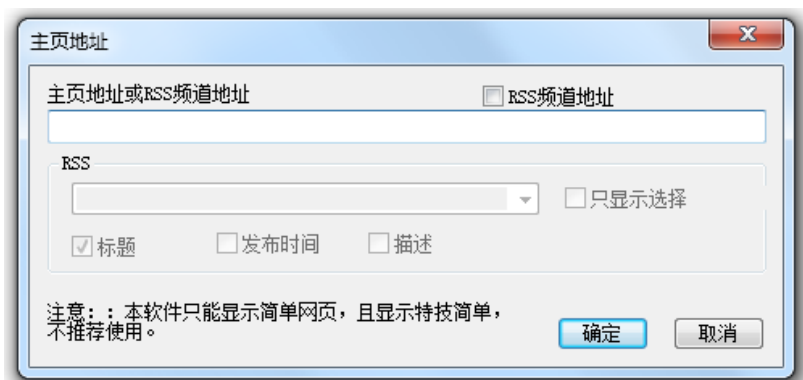


图 8-3

在主页地址编辑框中输入网页地址单击确定。这时主窗口右下部会变成如图 8-4 所示。

刚才打开的文件已经加入到列表中，这时下面会列出该文件的选项见图（图 8-4），可选择绘制特技、设置速度、停留时间。

速度：数值越大，速度越慢。

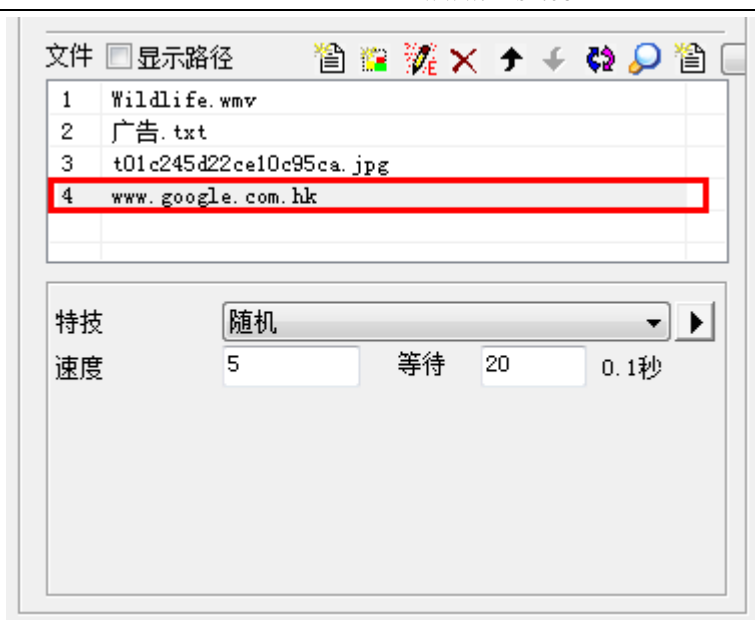



图 8-4

第九章 数据库显示

9.1 新建数据库窗

单击“新建节目窗”  按钮，在如图 9-1 菜单中选择“数据库窗”来创建新的数据库窗（如图 9-2）。

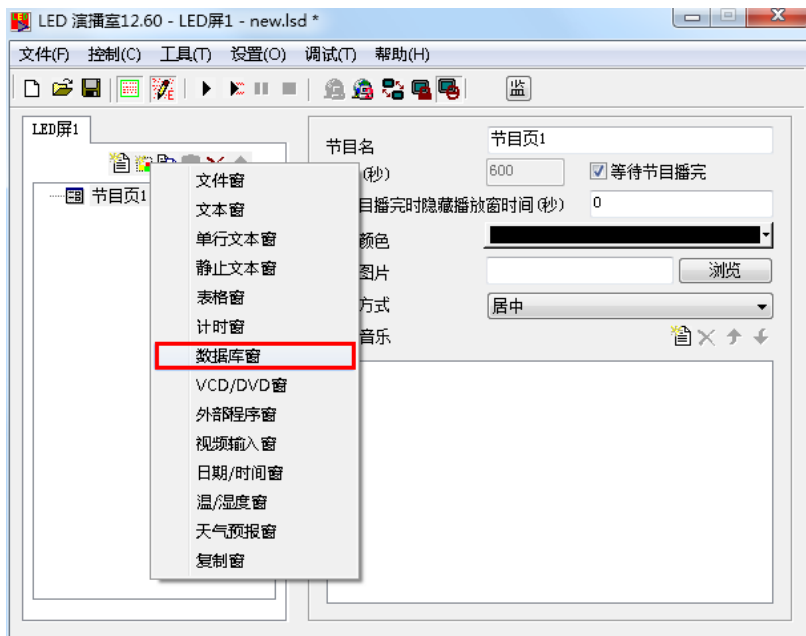


图 9-1

9.2 设置数据库节目窗

如图 9-2 所示上半部分就是用来设置节目窗属性的。

名称：是该节目的名称。

边框：可以设置边框的宽度和颜色。

旋转：标准，旋转 180 度，左转 90 度，右转 90 度。

起点 X：节目窗相对于播放窗的 X 起点位置。

起点 Y：节目窗相对于播放窗的 Y 起点位置。

宽度：设置该节目窗宽度。

高度：设置该节目窗高度。

锁定：锁定之后，不能通过鼠标拖拉改变节目窗在播放窗的位置和大小。

定时：专门为『时间窗』使用。



图 9-2

9.3 增加 Access 数据库

9.3.1 增加 Access 数据库

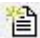
单击数据库工具栏上的“增加数据库”按钮，出现如图 9-3 的“选择数据库”对话框，在对话框中选择 Access 数据库，单击“确定”，在“打开”文件对话框中选择你要打开的数据库。单击“打开”按钮打开该数据库（如图 9-4）。



图 9-3

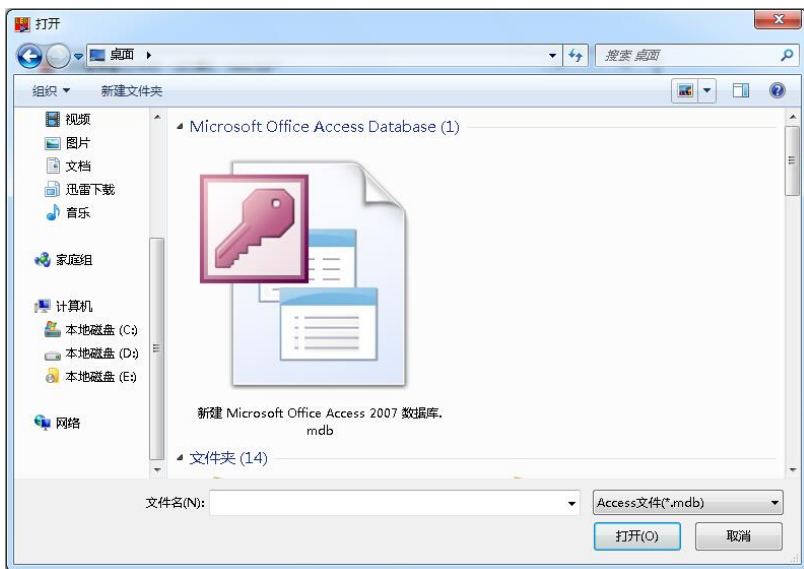


图 9-4

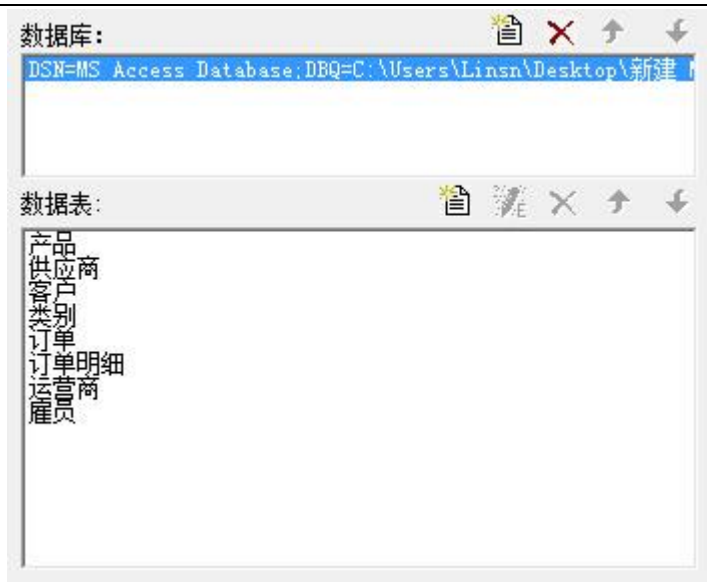



图 9-5

增加数据库后的控制窗如图 9-5 所示，上面的表格是数据库列表，你可以用“删除数据库”按钮删除它，下面的表格是数据库的数据表列表。

9.3.2 增加 Access 数据表


单击数据表工具栏上的“增加数据表”按钮，出现如图 9-6 的“数据表属性”对话框。对话框主要分为两部分。上面部分是设置表属性，下面部分是设置表中的列属性。



图 9-6

设置表属性

名称：数据表的名称。

查询 SQL：选择查询的数据表。

特技：表格出场的特技，速度，停留时间。

行高：表格的行的行高。

网格线：单击颜色按钮选择网格线的颜色。

背景：单击颜色按钮选择表的背景颜色。

字体：单击颜色按钮选择表格名称的字体颜色。

有标题：有标题的时候可以设置标题的字体、字体大小、是否粗体、斜体、下划线。

设置列属性

图 9-6 中的列属性设置中的左边的列表列出了所有的列名称，你可以选择不同的列对它进行修改。

名称：该列名称。

宽度：列的宽度。

对齐：该列中文字的对齐方式。

背景：选择该列的背景颜色。

文字：选择该列的文字颜色。


字体：选择字体。

大小：设置字体大小。

B *↗* U：按钮是是否设置字体的粗体，斜体，下划线。


单击“预览”按钮可以预览刚才增加的表格，单击“确定”按钮完成增加 Access 数据表步骤。

9.3.3 编辑 Access 数据表

在数据表中选择要编辑的表格，单击数据表工具栏上的“编辑数据表”  按钮，可对该表和表中的列进行编辑。


9.3.4 删除 Access 数据表

在数据表中选择要删除的表格，单击数据表工具栏上的“删除

数据表”  按钮。

9.4 增加 ODBC 驱动数据库

增加 ODBC 数据库需要有数据库方面的一些基本知识，请察看数据库方面的书籍，这里就不做介绍。

单击数据库工具栏上的“增加数据库”  按钮，出现如图 9-3 的“选择数据库”对话框，在对话框中选择“Access 数据库”，单击“确定”，在“选择数据源”对话框中选择你要打开的数据源。单击“确定”按钮打开该数据源（如图 9-7）。

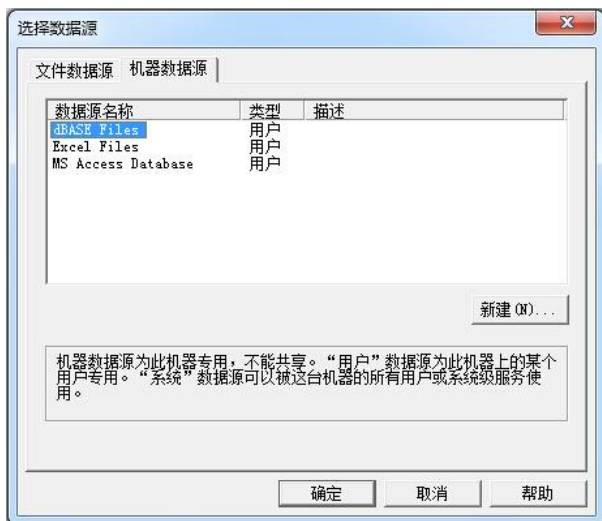


图 9-7




如果还没设置好数据源，可先单击“创建”按钮，打开创建数据源创建向导创建数据源。

数据表及其设置同 Access 数据库（见 9.3）。

第十章 时间日期

10.1 新建日期/时间节目窗

单击“新建节目窗”按钮，在如图 10-1 菜单中选择“日期/时间窗”来创建新的日期/时间窗节目如图 10-2。

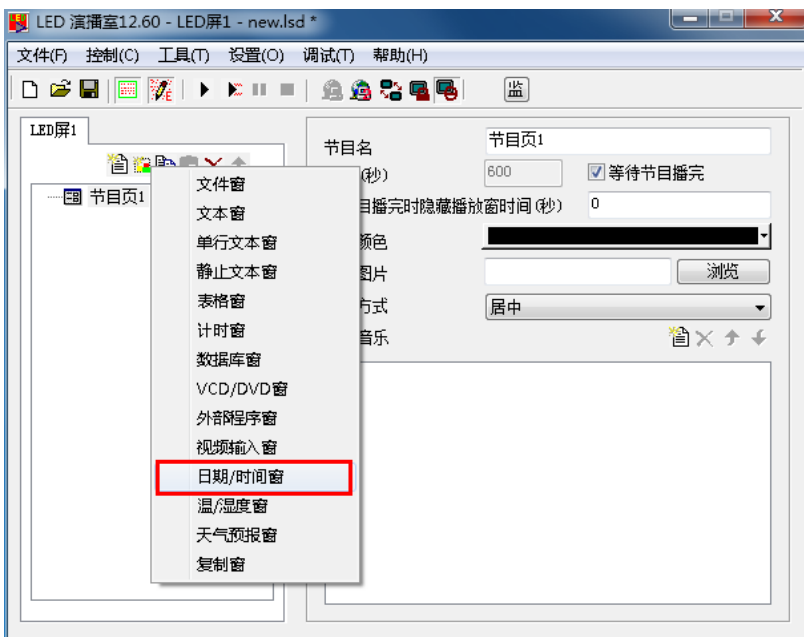


图 10-1

10.2 设置日期/时间节目窗



名称 时间 边框 无 标准

起点X 128 宽度 128 锁定

起点Y 88 高度 128 定时

背景 居中 透明

显示风格 模拟时钟 效果 无

时差 0 天 0:00:00 超前 滞后

固定文字 北京 字体

时标 x 8 y 8 形 圆形

时钟形状 圆形 时标字体

分标 x 4 y 4 形 圆形

时针 分钟 秒钟

日期 农历 日期字体 星期 星期字体

图 10-2

如图 10-2 所示上半部分就是用来设置节目窗属性的。

名称：是该节目的名称。

边框：可以设置边框的宽度和颜色。

旋转：标准，旋转 180 度，左转 90 度，右转 90 度。

起点 X：节目窗相对于播放窗的 X 起点位置。

起点 Y：节目窗相对于播放窗的 Y 起点位置。

宽度：设置该节目窗宽度。

高度：设置该节目窗高度。

锁定：锁定之后，不能通过鼠标拖拉改变节目窗在播放窗的位置和大小。

定时：定时显示时间，然后隐藏。

背景：选择背景颜色和背景图片，背景图片有四种绘制效果选择居中、拉伸、缩放、平铺。

透明：只有当节目窗背景是黑色的时候有效，透明就是把节目窗背景黑色过滤掉，显示『节目页』背景颜色。

时标字体：当『形』是数字时，小时刻度数字的字体设置。

10.3 设置时间日期

时间日期有两种模式：模拟时钟和数字时钟。在图 10-2 显示风格中可以选择。

模拟时钟

如图 10-3 是模拟时钟的绘制和属性设置。可以分别设置超前时差或滞后时差；固定文字及字体；时标的颜色、大小、形状、字体；时钟形状；分标的颜色、大小、形状；时针、分针、秒针颜色；

日期、星期的显示和颜色。



图 10-3

数字时钟


如图 10-4 是数字时钟的绘制和属性设置。可以分别设置字体特效；超前时差或滞后时差；固定文字；小时风格、年份风格、多行还是单行；以及字体的风格。



图 10-4

第十一章 外部程序

11.1 新建节目窗

单击“新建节目窗”  按钮，在如图 11-1 菜单中选择“外部程序窗”来创建新的外部程序节目如图 11-2。

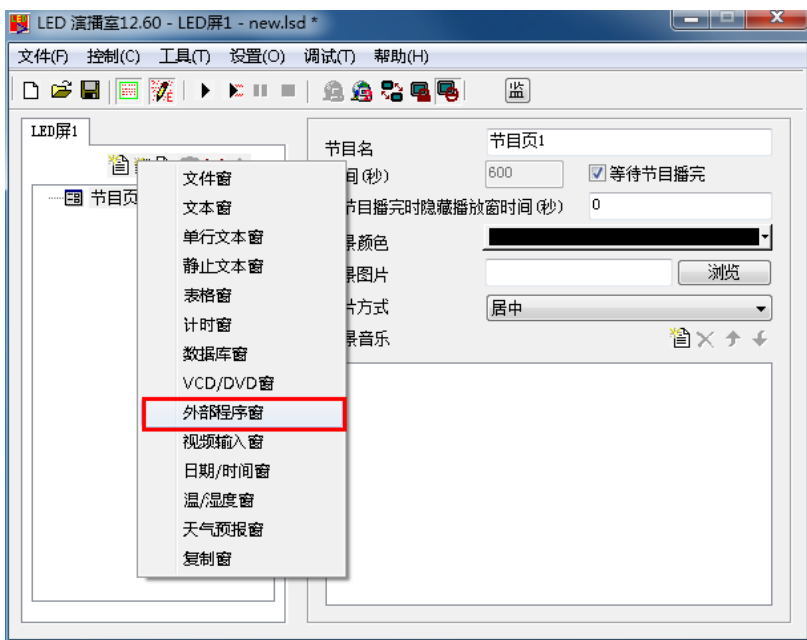


图 11-1

11.2 设置外部程序节目窗



名称: 外部程序 边框: 单线 锁定

起点X: 20 宽度: 250 定时

起点Y: 20 高度: 160

程序名称: 浏览

窗口名称:

上边缘: 0 下边缘: 0

左边缘: 0 右边缘: 0

图 11-2

如图 11-2 所示上半部分就是用来设置节目属性的。

名称: 是该节目的名称。

边框: 可以设置边框的宽度和颜色。

旋转: 标准, 旋转 180 度, 左转 90 度, 右转 90 度。

起点 X: 节目窗相对于播放窗的 X 起点位置。

起点 Y: 节目窗相对于播放窗的 Y 起点位置。

宽度: 设置该节目窗宽度。

高度：设置该节目窗高度。

锁定：锁定之后，不能通过鼠标拖拉改变节目窗在播放窗的位置和大小。

定时：专门为『时间窗』使用。

11.3 打开外部程序

单击图 11-2 中下半部分的“浏览”按钮，打开文件对话框选择你要打开的外部程序，示例打开的是 Windows 的计算器程序，打开后的主窗口右下部窗口会改成如图 11-3 所示。

一个应用程序有时有几个窗口，所有的窗口都会列出到下面的窗口列表中，要正确地选择你要显示的窗口（注：有些窗口是不能显示的）。

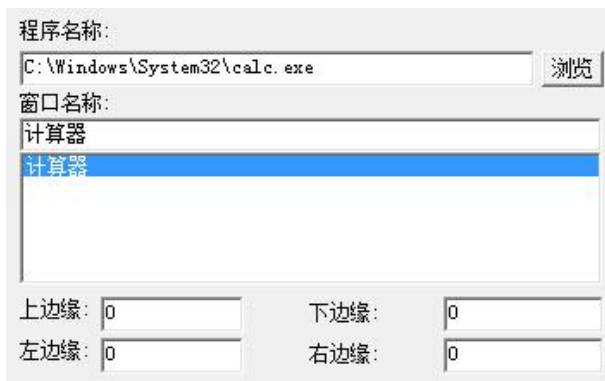


图 11-3


上、下、左、右边缘可用来切掉应用程序不想被显示的部分，本例中计算器在播放窗的显示如图 11-4 所示。



图 11-4

第十二章 计时显示

12.1 新建节目窗

单击“新建节目窗”按钮，在如图 12-1 菜单中选择“计时窗”来创建新的计时窗节目如图 12-2。

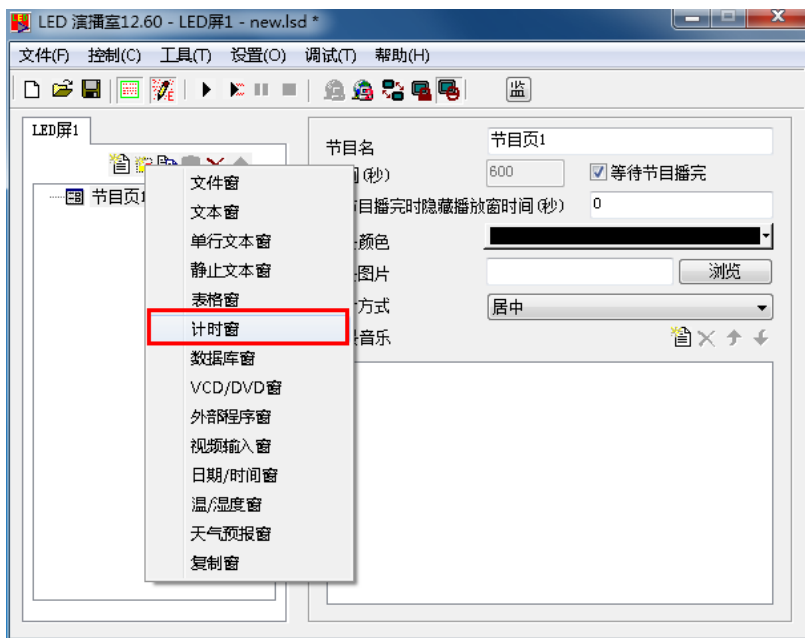
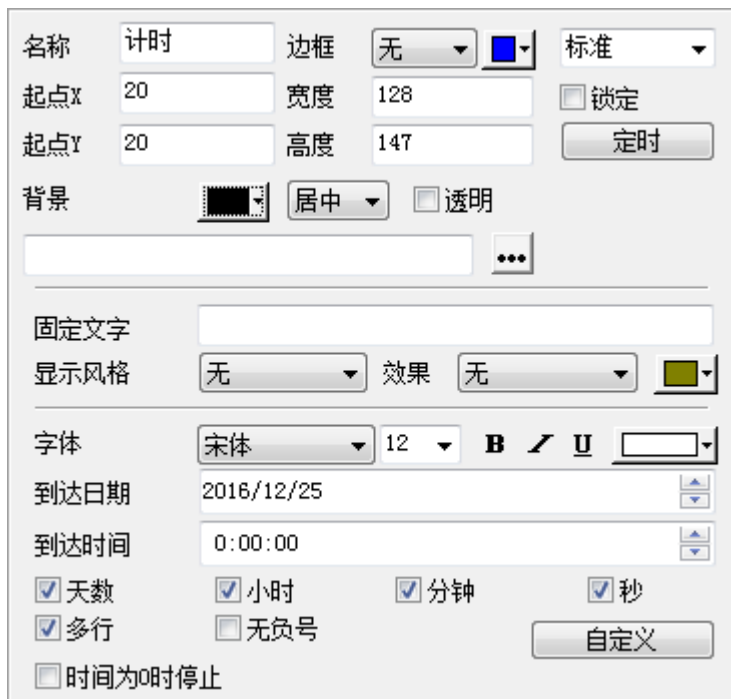


图 12-1

12.2 设置计时节目窗

如图 12-2 所示上半部分就是用来设置节目窗属性的。



名称	计时	边框	无		标准	
起点X	20	宽度	128	<input type="checkbox"/>	锁定	
起点Y	20	高度	147	<input type="button" value="定时"/>		
背景		居中	<input type="checkbox"/>	透明		
<input type="text"/>						
固定文字	<input type="text"/>					
显示风格	无	效果	无			
字体	宋体	12	B	<i>/</i>	<u>U</u>	<input type="text"/>
到达日期	2016/12/25					
到达时间	0:00:00					
<input checked="" type="checkbox"/> 天数	<input checked="" type="checkbox"/> 小时	<input checked="" type="checkbox"/> 分钟	<input checked="" type="checkbox"/> 秒			
<input checked="" type="checkbox"/> 多行	<input type="checkbox"/> 无负号					<input type="button" value="自定义"/>
<input type="checkbox"/> 时间为0时停止						

图 12-2

12.3 计时设置

如图 12-3 是计时显示的属性设置。可以分别设置固定文字；字体的特效、大小、粗体、斜体、下划线、颜色等风格；到达日期和到达时间；是否天数显示、小时显示、分钟显示、秒显示、多行显示、无负号显示等，本例中计时设置在播放窗的显示如图 12-4 所示。



名称	计时	边框	单线	标准
起点X	20	宽度	128	<input type="checkbox"/> 锁定
起点Y	20	高度	147	定时
背景	<input type="checkbox"/>	居中	<input type="checkbox"/> 透明	
固定文字	奥运会倒计时			
显示风格	无	效果	无	
字体	宋体	12	B / <i>/</i> <u>U</u>	
到达日期	2016/12/25			
到达时间	0:00:00			
<input checked="" type="checkbox"/> 天数	<input checked="" type="checkbox"/> 小时	<input checked="" type="checkbox"/> 分钟	<input checked="" type="checkbox"/> 秒	
<input checked="" type="checkbox"/> 多行	<input type="checkbox"/> 无负号	自定义		
<input type="checkbox"/> 时间为0时停止				

图 12-3

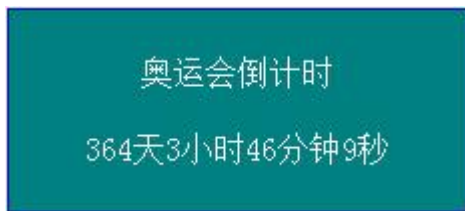


图 12-4

第十三章 VCD/DVD 显示

13.1 直接播放

单击菜单栏上的“控制”菜单，在下拉菜单中选择“播放 VCD/DVD”，在下拉菜单中选择要播放的光碟“G:”等(如图 13-1)。

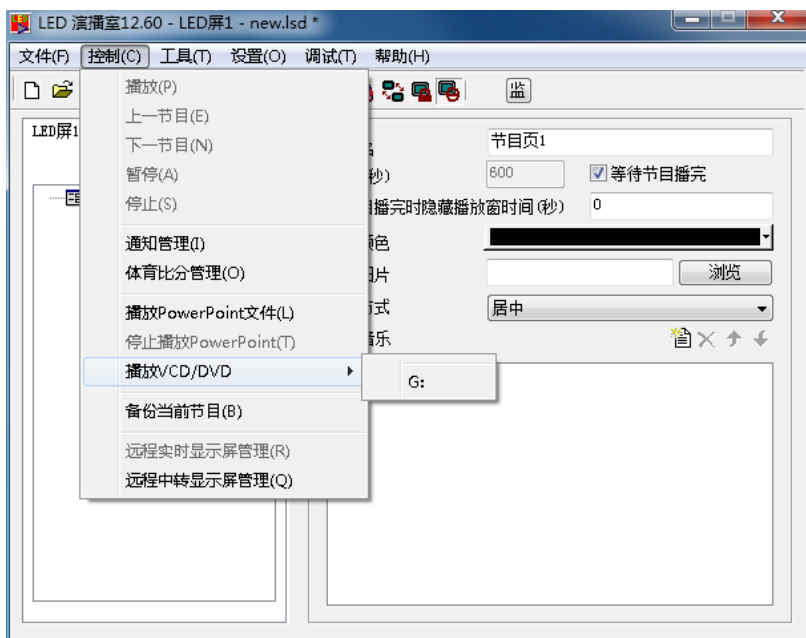



图 13-1

13.2 在节目中播放

单击“新建节目窗”按钮，在如图 13-2 菜单中选择“VCD/DVD 窗”来创建新的 VCD/DVD 窗节目如图 13-3，在各栏目中设置好各种参数即可。

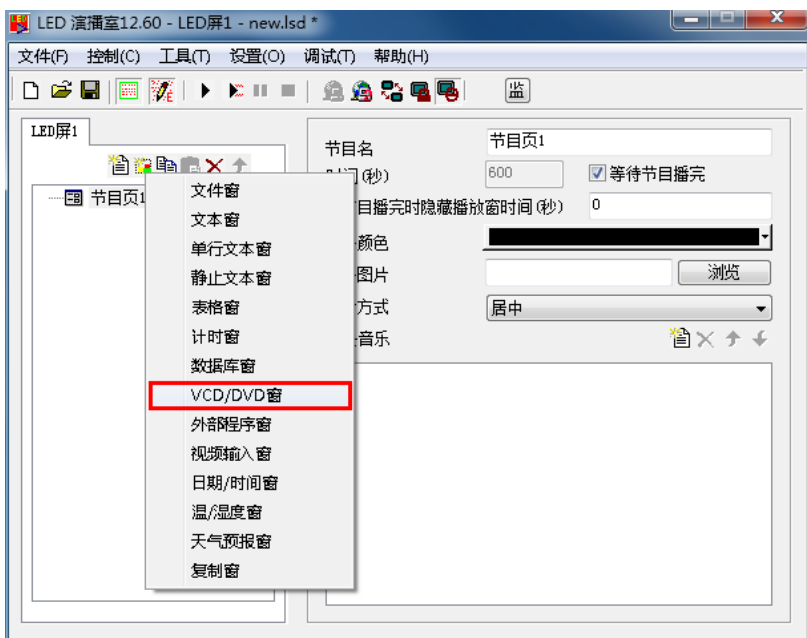


图 13-2

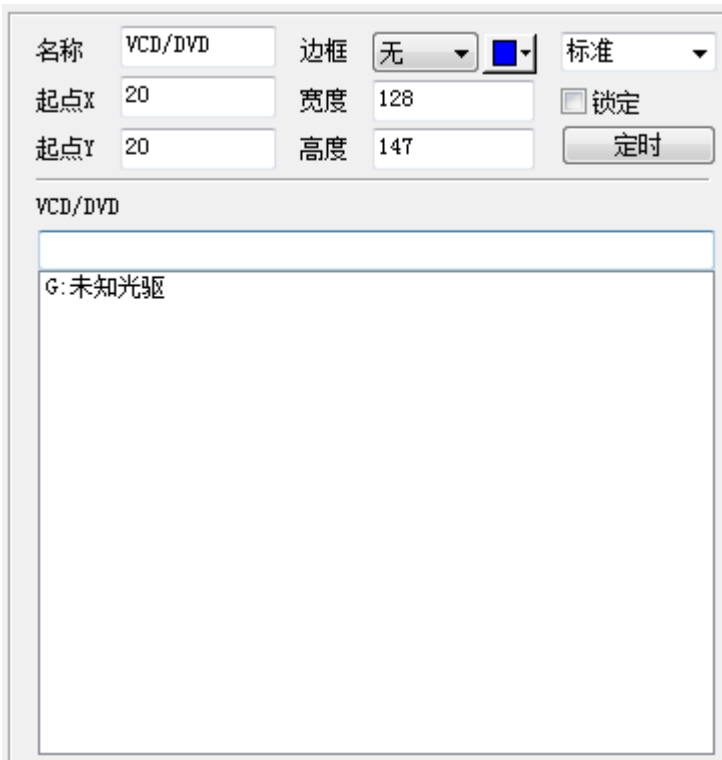



图 13-3

第十四章 温/湿度显示

温/湿度窗主要用于显示温湿度信息；

14.1 新建节目窗

单击“新建节目窗”按钮，在如图 14-1 菜单中选择“温/湿度窗”来创建新的温/湿度窗节目如图 14-2。

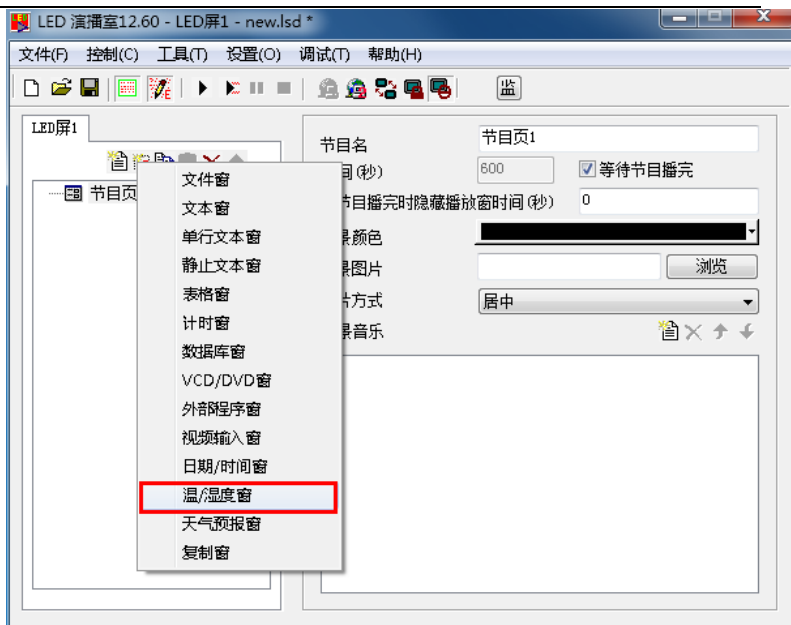


图 14-1

14.2 设置温/湿度窗

如图 14-2 所示上半部分就是用来设置节目窗属性的。



图 14-2

如图 12-2 所示上半部分就是用来设置节目窗属性的。

名称：是该节目的名称。

边框：可以设置边框的宽度和颜色。

旋转：标准，旋转 180 度，左转 90 度，右转 90 度。

起点 X：节目窗相对于播放窗的 X 起点位置。

起点 Y：节目窗相对于播放窗的 Y 起点位置。

宽度：设置该节目窗宽度。

高度：设置该节目窗高度。

锁定：锁定之后，不能通过鼠标拖拉改变节目窗在播放窗的位置和大小。



定时：专门为『时间窗』使用。

背景：选择背景颜色和背景图片，背景图片有四种绘制效果选择居中、拉伸、缩放、平铺。



linsn
灵星雨科技


www.linsn.com

地址：深圳市南山区西丽吉旺信高科技工业园七栋四楼
0755-33985098

第十五章 天气预报窗显示

天气预报窗主要用于显示气象信息；

15.1 新建节目窗

单击“新建节目窗”按钮，在如图 15-1 菜单中选择“天气预报窗”来创建新的天气预报窗节目如图 15-2。

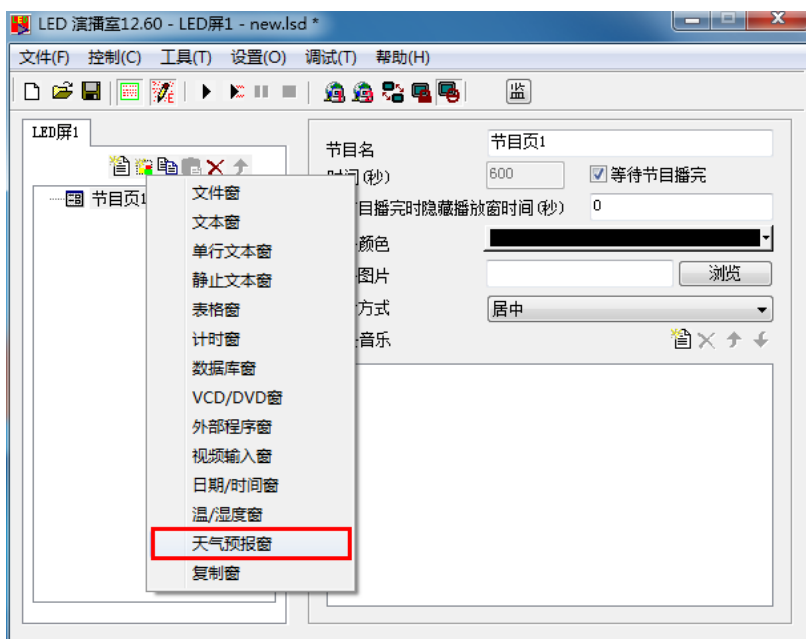


图 15-1

15.2 设置天气预报窗

如图 15-2 所示上半部分就是用来设置节目窗属性的。

名称	天气预报	边框	无		标准	
起点X	20	宽度	128	<input type="checkbox"/>	锁定	
起点Y	20	高度	147	<input type="button" value="定时"/>		
背景		居中			<input type="checkbox"/>	透明
特技	翻页	效果	无			
速度	60	停留	20	0.1秒	<input checked="" type="checkbox"/>	多行显示
字体	宋体	12	B		<u>U</u>	
北京市	北京	更新时间	4	小时		
<input checked="" type="checkbox"/> 天气	固定文字	北	京:	<input type="text"/>		
<input checked="" type="checkbox"/> 温度	固定文字	温	度:	<input type="text"/>		
<input checked="" type="checkbox"/> 风力	固定文字	风	力:	<input type="text"/>		
<input checked="" type="checkbox"/> 空气	固定文字	空	气:	<input type="text"/>		
<input checked="" type="checkbox"/> 紫外线	固定文字	紫	外线:	<input type="text"/>		
<input checked="" type="checkbox"/> 当前温度	固定文字	当	前温度:	<input type="text"/>		
<input checked="" type="checkbox"/> 湿度	固定文字	湿	度:	<input type="text"/>		
<input checked="" type="checkbox"/> 气压	固定文字	气	压:	<input type="text"/>		


说明: 固定文字可用年%Y月%MM日%DD时%h分%m秒%S AM/PM%p 星期%w 来显示日期

图 15-2

第十六章 复制窗口显示

复制窗主要用于显示电脑桌面的某个区域：

16.1 新建节目窗

单击“新建节目窗”按钮，在如图 16-1 菜单中选择“复制窗”来创建新的复制窗节目如图 16-2。

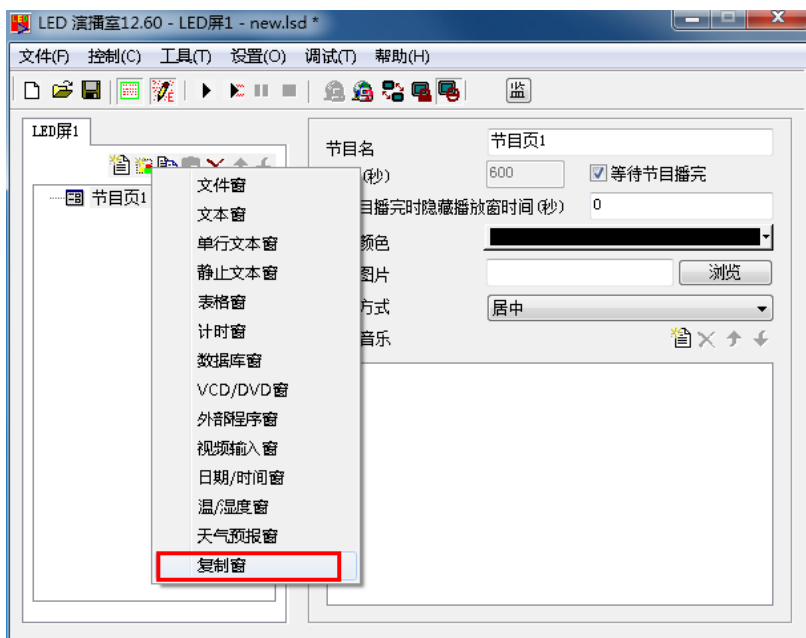


图 16-1

16.2 设置复制窗

如图 16-2 所示上半部分就是用来设置节目窗属性的。


名称	<input type="text" value="复制"/>	边框	<input type="text" value="无"/> <input type="color" value="#0000FF"/>	<input type="text" value="标准"/>
起点X	<input type="text" value="20"/>	宽度	<input type="text" value="128"/>	<input type="checkbox"/> 锁定
起点Y	<input type="text" value="20"/>	高度	<input type="text" value="147"/>	<input type="button" value="定时"/>
起点X	<input type="text" value="0"/>	宽度	<input type="text" value="128"/>	
起点Y	<input type="text" value="0"/>	高度	<input type="text" value="128"/>	
<input type="checkbox"/> 横向X抽帧				
	每	<input type="text" value="10"/>	点抽	<input type="text" value="5"/> 点
<input type="checkbox"/> 竖向Y抽帧				
	每	<input type="text" value="10"/>	点抽	<input type="text" value="5"/> 点

图 16-2

第十七章 视频输入显示

外部视频窗主要用于电视卡的电视信号输入及外部VCD/DVD信号输入，注意：**必须要电视卡的存在才可进行各项设置。**

17.1 新建节目窗

单击“新建节目窗”按钮，在如图 17-1 菜单中选择“视频输入窗”来创建新的视频输入窗节目如图 17-2。

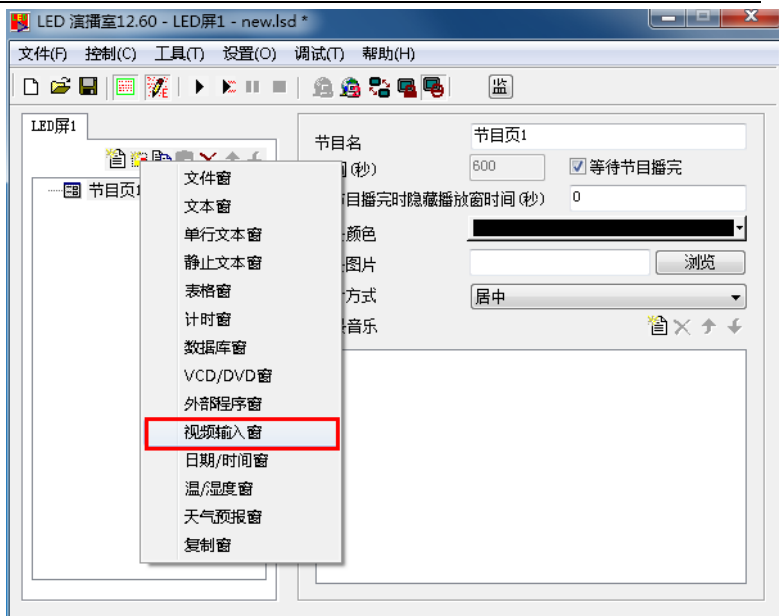


图 17-1

17.2 设置视频输入窗

视频输入设备:可选择不同的视频卡(注:必须要安装多块卡才能有多个选项)。

声音输入设备:用于选择视频声音(注:有的电视卡通过声卡进行声音播放)。

视频输入源:用于选择视频信号源(注:绝大部分电视卡由3个视频输入源—有线电视、Video端子、S-Video)。

电视频道：用于选择电视频道（注：有的电视卡不能选择电视频道）。

名称	视频	边框	无	<input type="checkbox"/>	标准
起点X	20	宽度	128	<input type="checkbox"/>	锁定
起点Y	20	高度	147	定时	
视频输入设备	<input type="text"/>				
声音输入设备	麦克风 (Lenovo USB2.0 Audio)				
视频输入源	<input type="text"/>				
电视频道	<input type="text"/>				
效果	拉伸				
	<input type="checkbox"/> 内置音源				

图 17-2

第十八章 幻灯片显示

18.1 播放

单击菜单栏上的“控制”菜单，选择“播放 PowerPoint 文件”（推荐 office 07, 10 的版本）选择要播放的文件（如图 18-1）。播放时会自动移动播放区域到大屏幕显示区域（提示：如果要与 LED 演播室节目交替播放，可在定时指令表中设置，如果要在文件窗中播放可用转换工具将 PowerPoint 文件转为 flash 文件）。

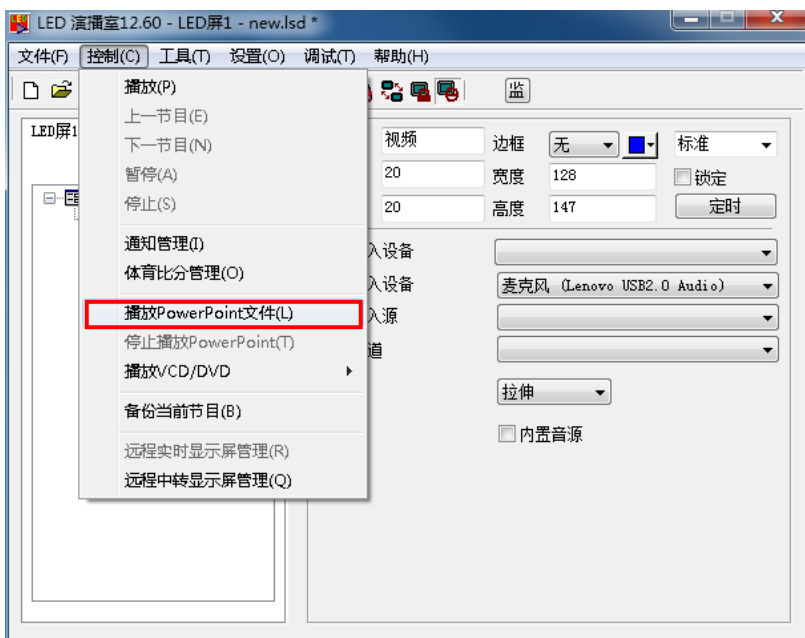


图 18-1

18.2 停止播放

单击菜单栏上的“控制”菜单，在下拉菜单中选择“停止播放PowerPoint 文件”。

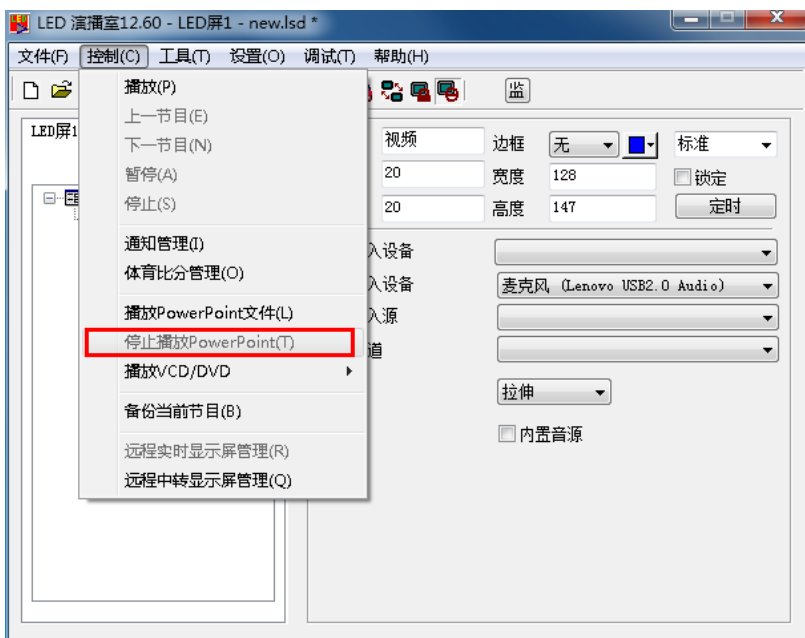


图 18-1

第十九章 通知显示

通知管理主要用于节目播放当中插入临时的通知。

19.1 打开通知管理窗

单击主菜单栏上的“控制”菜单，在下拉菜单中选择“通知管理”菜单项单击，打开（如图 19-1）通知管理对话框。

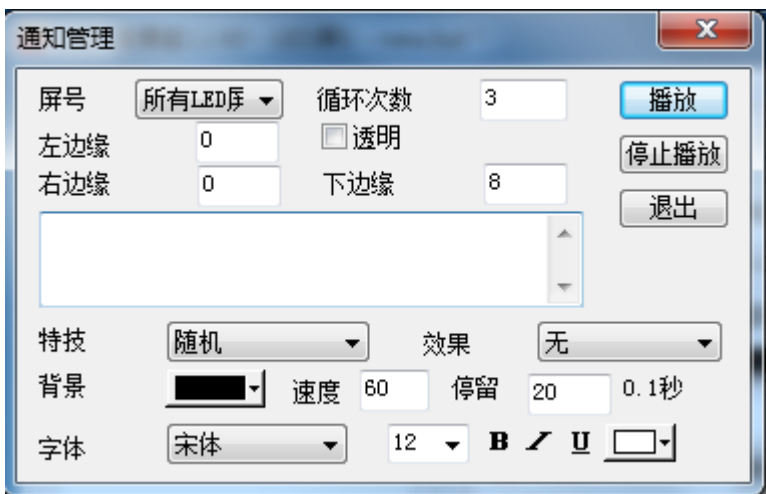


图 19-1

19.2 设置通知管理窗

在图 19-1 中可以设置通知在哪一块屏播放、循环播放次数、是否透明、左边缘、右边缘、下边缘、特技、背景、字体等。

19.3 播放/停止通知显示

设置好后单击图 19-1 中“播放”按钮来播放通知，单击“停止播放”按钮可以停止播放通知。

第二十章 体育比分管理

通知管理主要用于节目播放当中插入临时的通知。

20.1 打开体育比分管理窗

单击主菜单栏上的“控制”菜单，在下拉菜单中选择“体育比分管理”，打开（如图 20-1）体育比分管理对话框。



图 20-1

20.2 设置体育比分管管理窗

体育比分播放包括两种播放，时间播放和比分播放，屏号设置在哪一块屏播放，播放时间设置时间播放长短。

时间播放设置

复位：把时间复位到 00:00；

开始：开始计时；

停止：停止计时；

字体：设置时间显示字体属性；

上边缘：设置时间距离大屏上边缘的位置；

右边缘：设置时间距离大屏右边缘的位置；

比分播放设置

主方：主队得分情况，可以有两种语言表示；

比分：比分符号比如“：”；

客方：客队得分情况，可以有两种语言表示；

图片：可以设置主客队各一张图片显示。

下边缘：设置时间距离大屏下边缘的位置；

字体：设置比分显示字体属性；

背景：设置背景颜色；

20.3 播放/停止体育比分

设置好后单击图 20-1 中“播放所有”按钮来播放时间和比分情况，单击“播放时间”播放时间显示，单击“播放比分”播放比分显示，单击“停止播放”停止时间和比分显示。

第二十一章 定时播放

21.1 打开定时指令表

单击菜单上的“设置”选择“定时指令表”如图 21-1，可启动定时指令表对话框，如图 21-2。

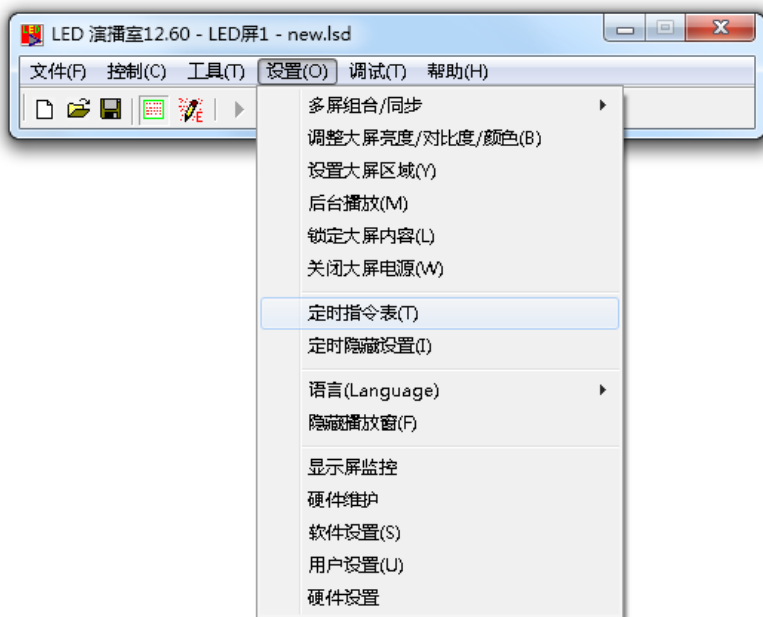


图 21-1

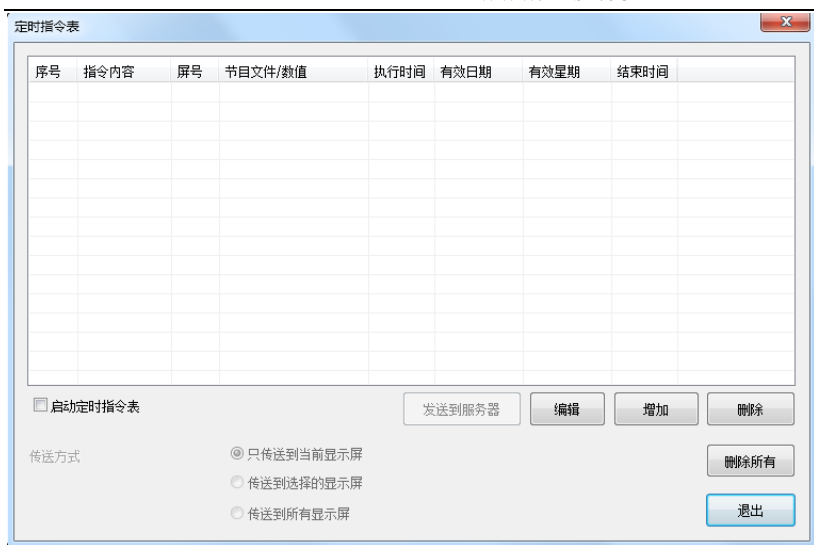


图 21-2

21.2 增加定时指令

21.2.1 第一步：打开“定时指令”对话框

单击“定时指令表”上的“增加”按钮打开“定时指令”对话框如图 21-3 所示。



图 21-3

21.2.2 第二步：设置指令列表内容

指令内容：选择执行指令，默认的是开启大屏电源选项。

节目文件：只有指令内容是播放节目文件、执行外部程序、播放 PowerPoint 文件时该选项才有效，单击“选择”按钮可以用来选择文件。

执行时间：设置开启指令的时间。

有效日期：设置哪一天指令有效。

有效星期：设置星期几指令有效。

21.2.3 第三步：退出“定时指令”对话框

单击“确定”按钮完成增加定时指令任务，如图 21-4。如果要增加多条指令可重复执行上面三步。

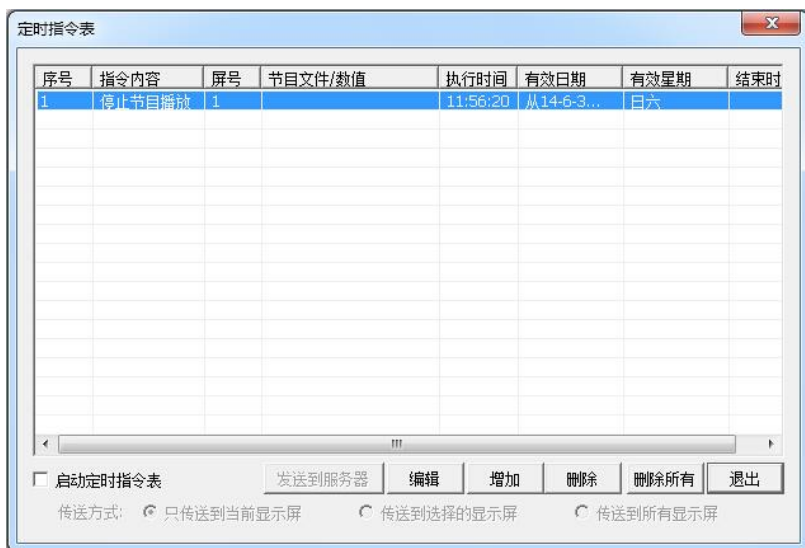


图 21-4

21.3 编辑定时指令

在列表中选择要编辑的指令，单击“编辑”按钮打开“定时指令”对话框来对该指令进行编辑。

21.4 删除定时指令

在列表中选择要删除的指令，单击“删除”按钮，如果要删除所有的指令则单击“删除所有”按钮。

21.5 启动定时指令

单击“启动定时指令表”使之处于选中状态则启动定时指令表，反之则取消定时指令，如图 18-5。



图 21-5

21.6 退出

单击“退出”按钮完成定时播放设置。定时指令表的指令列表会被执行。

第二十二章 网络控制

22.1 远程实时显示屏管理

如果要进行网络控制，必须要把控制 LED 显示屏的电脑设置为远程控制服务器，其他电脑设置成客户机。远程控制服务器可以被网络内的所有客户的电脑控制，客户机可控制网内的所有远程控制服务器。如果要进行网外（非局域网）之间的远程控制，远程控制服务器必须要是本机拨号上网，不能是通过局域网上网，否则不能连接。

22.1.1 设置远程控制服务器（大屏电脑端）

选择“设置”菜单的“软件设置”，再选择“网络设置”即可进入设置对话框，如图 22-1，勾选“本地显示屏”和“允许远程实时管理”，在端口号输入一个没有使用的端口号（正常情况使用默认端口号 6600 即可），客户机必须填写相同的端口号才能与大屏服务器进行连接。单击”保存设置“退出。

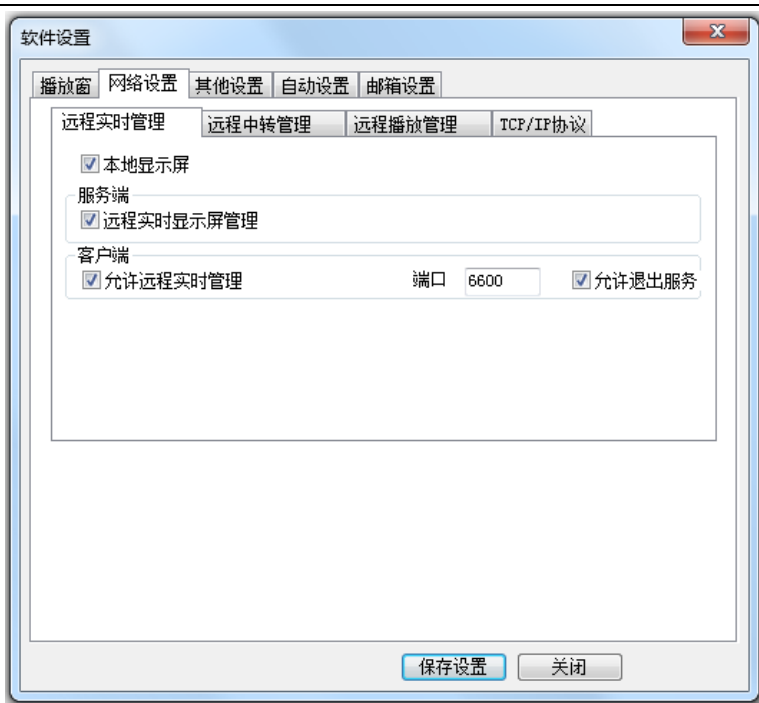


图 22-1

22.1.1.2 远程显示屏管理（非大屏端）

选择“控制”菜单的“远程显示屏管理”即可进入远程显示屏管理对话框如图 22-2，点击“增加”按钮即可进入远程服务器设置如图 22-3，在显示屏名称中键入一个名称，服务器 IP 地址中输入服务器的 IP 地址（注：可在服务器的服务器设置对话框中单击“察看服务器的 IP 地址”进行察看或向网络管理员索取 IP 地址），

在服务器端口中输入对应服务器的端口号，在显示屏号中输入屏号，在服务器密码中输入密码，如果有多个服务器可全部加入到列表中。



图 22-2



图 22-3

增加：增加多个远程服务器。

删除：从列表中删除选定的远程服务器

编辑：更改选定远程服务器设置参数。

重新连接：重新连接到远程服务器。

发送指令：对选定的远程服务器发送指令。有开启/关闭大屏电源，
播放/暂停/停止节目播放。

定时指令表：对选定的远程服务器，进行定时指令设置。

22.1.3 远程控制

点击“远程控制”按钮即可进入远程如图 22-4。在远程控制窗
可完全控制服务器执行任意命令。

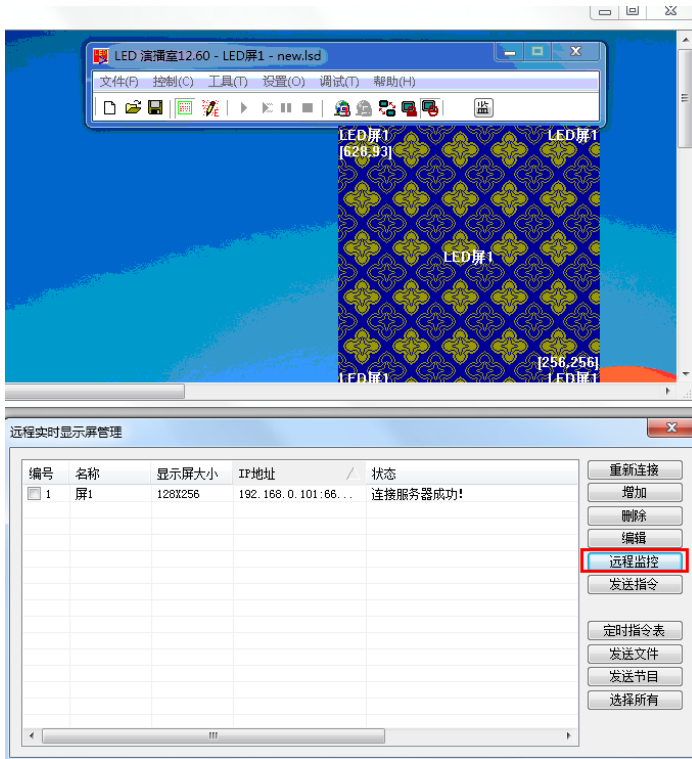


图 22-4

22.1.4 发送文件

点击“发送文件”按钮即可进入发送文件对话框如图 22-5。文件全部发送到大屏服务器安装目录的 PRGDATA 子目录下，可输入目的目录以创建子目录，可覆盖节目中的文件，以更新部分播放内容。

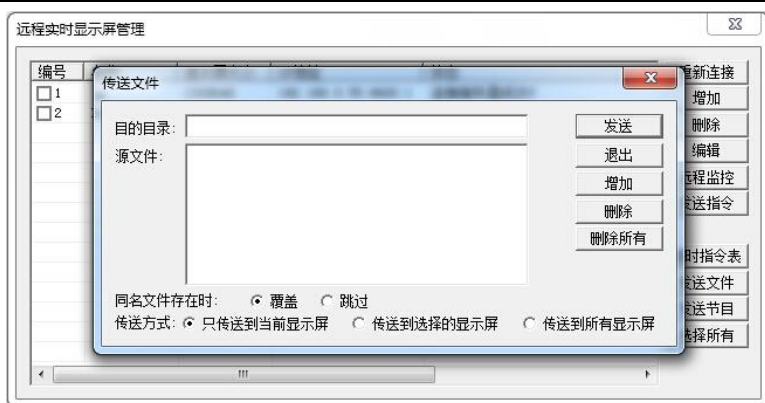


图 22-5

目的目录：默认是大屏远程服务器安装目录的 PRGDATA 子目录，可动手输入目录地址，例如 D 盘根目录下 D:\

源文件：传送文件列表

22.1.5 发送节目

点击“发送节目”按钮即可进入发送文件对话框如图 22-6。节目文件和节目使用的文件全部发送到大屏服务器安装目录的 Program0 子目录下，可输入目的目录以创建子目录。

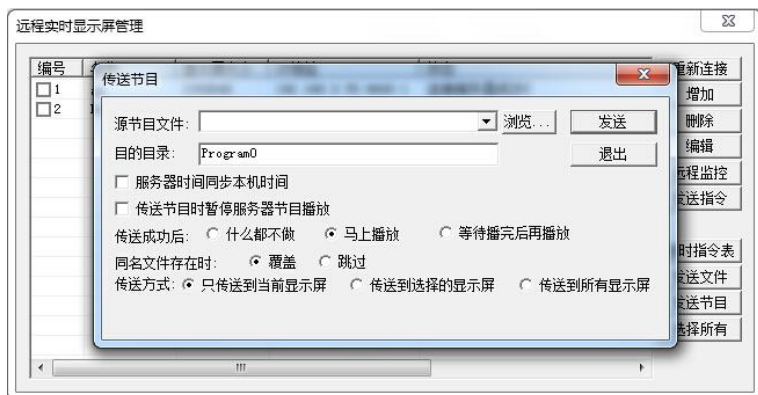


图 22-6

目的目录：默认是 C:\ Program Files \ LedSoft11 \ PrgData \ Program0

22.2 远程中转显示屏管理

当需要远程发送播放节目是（非局域网），用远程实时显示屏管理拨号上网其 IP 地址又是不定的，每次连接都要去服务器察看 IP 地址，使用不方便。远程中转显示屏管理就是针对这一问题提出的一种处理，如果该公司有自己的网站，而网站的 IP 地址是固定的，客户端把节目发到网站上，服务端通过设定时间去网站上取下节目并播放。

22.2.1 设置远程服务器（大屏电脑端）

地址：深圳市南山区西丽西丽信高科技工业园七栋四楼
0755-33985098

设置菜单-软件设置-网络设置即可进入设置对话框如图 22-7，本地显示屏和允许远程中转管理选择打钩。



图 22-7

时间：每隔多少分钟去网站上查看一下，如果节目更新则下载。
名称：输入你客户端发送节目时的显示屏名称。



中转 ftp: 你的网站 IP 地址。

端口: 在端口号输入一个没有使用的端口号（正常情况使用默认端口号 21 即可）

ftp 用户名/密码: 网站管理的用户名和密码。

22.2.2 客户端远程中转显示屏管理

设置菜单-软件设置-网络设置即可进入设置对话框如图 22-8，本地显示屏和远程中转显示屏管理选择打钩，单击“保存设置”退出。



图 22-8

选择“控制”菜单的“远程中转显示屏管理”

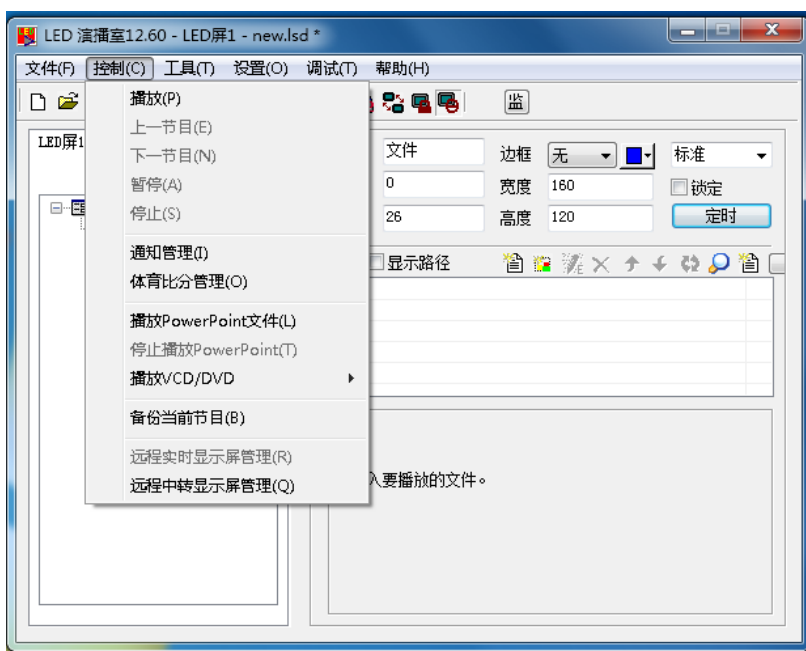


图 22-9

即可进入远程显示屏管理对话框如图 22-10，点击“增加”按钮即可进入远端服务器设置如图 22-11，在显示屏名称中键入一个用于区分多显示屏的名称，服务器 IP 地址中输入网站的 IP 地址，在服务端口中输入对应服务器的端口号，在显示屏号中输入屏号，在用户名和密码中输入网站管理的用户名和密码。

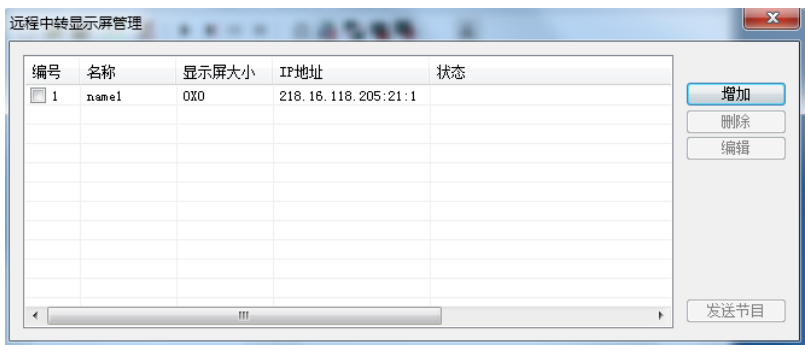


图 22-10



图 22-11

22.2.3 发送节目

点击“发送节目”按钮即可进入发送文件对话框如图。节目文件

和节目使用的文件全部发送到大屏服务器安装目录的PRGDATA子目录下，可输入目的目录以创建子目录。

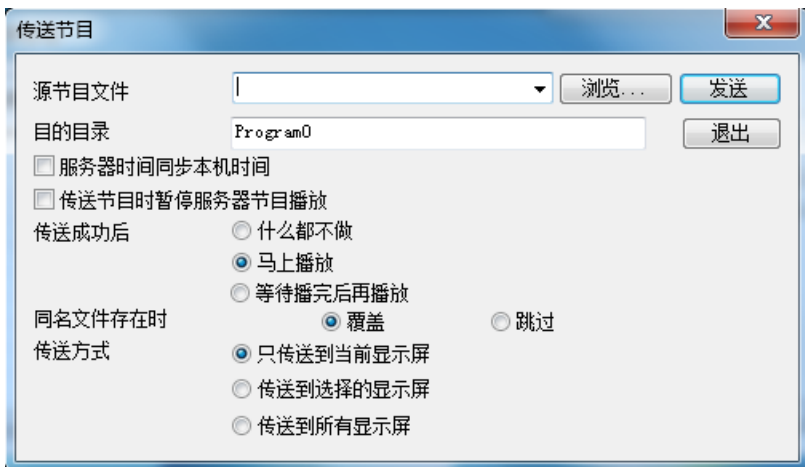


图 22-12

目的目录：默认是 C: \Program Files\LedSoft11\PrgData

第二十三章 后台播放

23.1 启动后台播放

23.1.1 在 WinXP 系统下实现本功能

先进行以下设置：在桌面空白处点击右键，出现设置菜单，如图 23-1：



图 23-1

点击“属性：出现显示属性菜单（图 23-2），点击“设置”，激活监视器“2”，选择“将 Windows 内容扩展到该监视器上”，按“应用”按钮，再确定。



图 23-2

23.1.2 在 Win7 系统下实现本功能

先进行以下设置：在桌面空白处点击右键，出现设置菜单，如

图 23-4:



图 23-3

点击“屏幕分辨率”：出现显示属性菜单（图 23-4），点击“多显示器”旁边的下拉框，选择“扩展这些显示”，按“应用”按钮，再确定。这时按<LED 演播室>工具条按钮“后”，播出窗口在监视器上前后台切换，播出窗口切换到前台时，显示屏显示 Windows 的界面。



图 23-4

这时按<LED 演播室>工具条按钮“后”，播出窗口在监视器上前后台切换，播出窗口切换到前台时，显示屏显示 Windows 的界面。



图 23-5

23.2 取消后台播放

23.2.1 在 WinXP 系统下实现本功能

需要取消后台播放到前台播出，进行以下反设置：鼠标右键在桌面空白处点右键，出现图 23-1，选“属性”，出现图 23-2，点击“监视器 2”，把“将 Windows 内容扩展到该监视器上”的“√”去掉，再点“监视器 1”，按“确定”，再点鼠标右键，出现图 23-1，选属性，出现图 23-2，点“设置”，再点“高级”。出现图 20-6，点“显示”，出现图 23-7，点击该图中“FPD (F)”栏中的红色开关，开关变绿，点确定，出现图 23-8 提示，点“确定”，恢复同步显示。

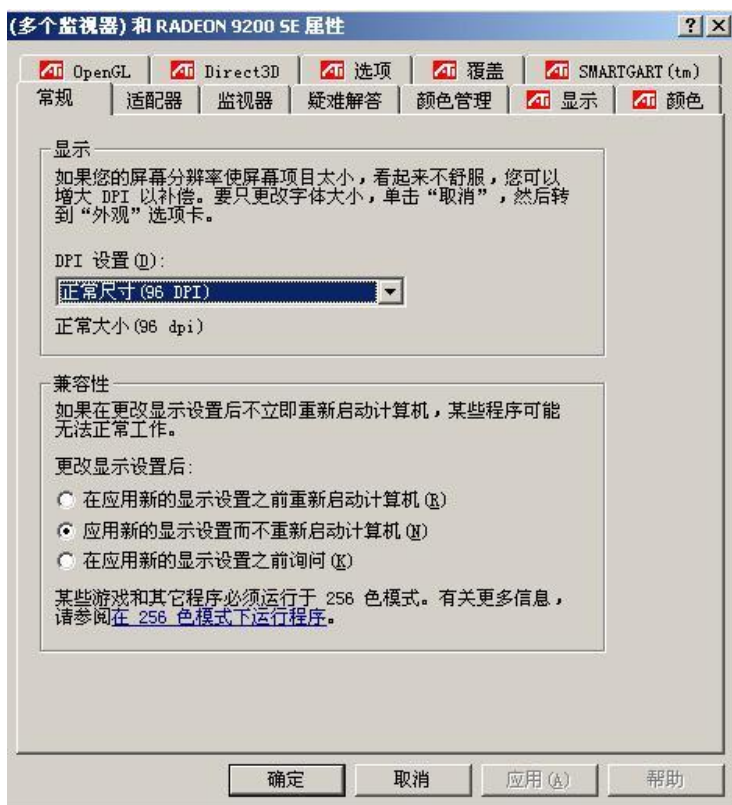


图 23-6



图 23-7

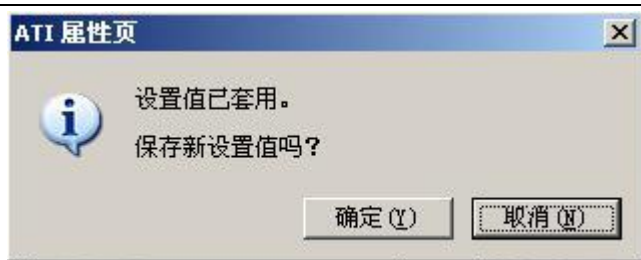


图 23-8

23.2.2 在 Windows 7 系统下实现本功能

先进行以下设置：在桌面空白处点击右键，出现设置菜单，如图 23-7：



图 23-9

点击“屏幕分辨率”：出现显示属性菜单（图 23-9），点击“多显示器”旁边的下拉框，选择“复制这些显示”，然后按“应用”按钮，再确定。这样就完成了设置，恢复同步显示。



图 23-9

第二十四章 多屏组合同步独立

24.1 进入多屏组合同步独立设置

设置-软件设置，在弹出的对话框中选择”多屏组合/同步“如图 24-1，再单击”多屏组合/同步设置“进入多屏组合/同步设置如图 24-2.

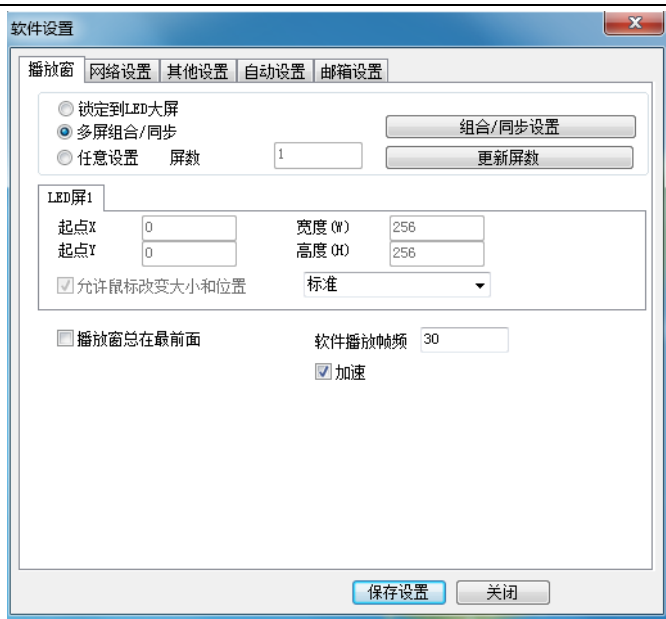


图 24-1



图 24-2

注：如果”多屏组合/同步“不可选，请到”显示屏连接“更新屏数量为 2 以上。

如图 24-2 所示，左边是软件播放窗设置，可以设置多个窗口，每个窗口可以单独设置起点和宽高。右边是 LED 显示屏设置，只可以设置起点位置，屏数和宽高是从硬件设置处获得不能修改。其快捷键按从右到左排序为 F9, F8, F7, F6, F5, F4, F3, F2, 上图中同步，独立，组合就分别对应 F7, F8, F9, 如果在增加一个就对应 F6, 在增加一个就对应 F5.

24.2 设置多屏同步

在单击“增加”按钮增加一个多屏同步设置，在名称处设置“多屏同步 1”，单击“改名称”修改一下名称如图 24-3。

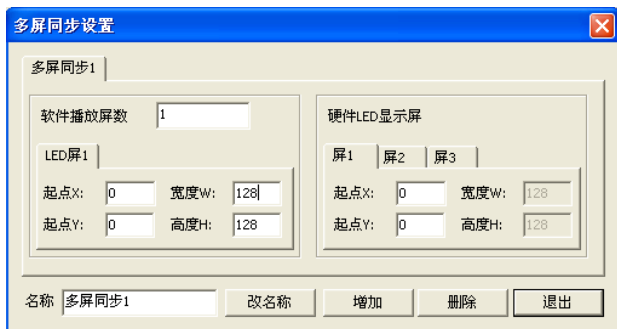


图 24-3

把所有硬件 LED 显示屏的起点设置跟“LED 屏 1”的起点设置相同即可（注：如果你的硬件显示屏宽度高度不一致则只能显示一部分）。

如果你要在多个节目之间切换同步播放，你可以再增加一个“多屏同步 2”，在软件播放屏数中设置 2，选择 LED 屏 2 设置，由于 LED 屏 1 的宽度和高度是 128x128，所以 LED 屏 2 的宽度或高度是一定要不小于 128，把所有硬件 LED 显示屏的起点设置跟“LED 屏 2”的起点设置为 128x0。如图 24-4 所示。

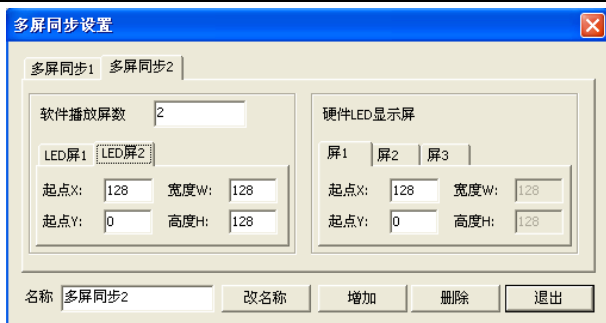


图 24-4

24.3 设置多屏组合

在名称处输入“多屏组合 1”，单击“增加”按钮增加一个多屏组合设置如图 24-5。把软件 LED 显示屏的宽度和高度设置为 256x256，硬件屏 1 的起点设置为 0x0，硬件屏 2 的起点设置为 128x0，硬件屏 3 的起点设置为 0x128，图 21-6 是设置后的播放窗口。其中三个红色框就是屏 1、屏 2、屏 3 的播放区域。同多屏同步一样可以增加多个多屏组合。

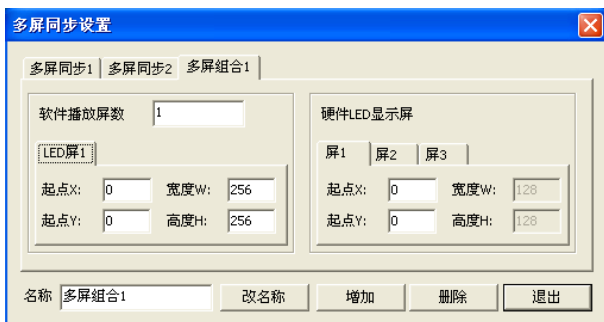


图 24-5

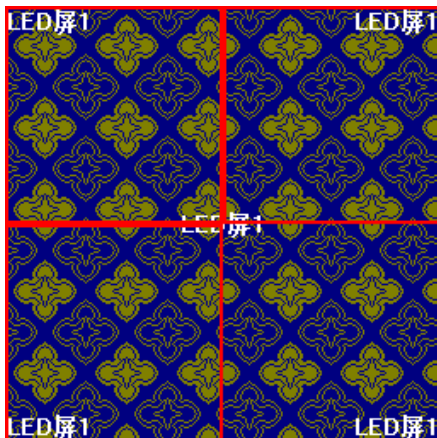


图 24-6

24.4 设置多屏独立

在名称处输入“多屏独立1”，单击“增加”按钮增加一个多屏独立设置如图 24-7。软件播放屏数中设置为 3，把软件 LED 屏 1 和硬件屏 1 的起点设置为 0x0，宽度和高度设置为 128x128，软件 LED 屏 2 和硬件屏 2 的起点设置为 128x0，宽度和高度设置为 128x128，软件 LED 屏 3 和硬件屏 3 的起点设置为 0x128，宽度和高度设置为 128x128，图 24-8 是设置后的播放窗口。

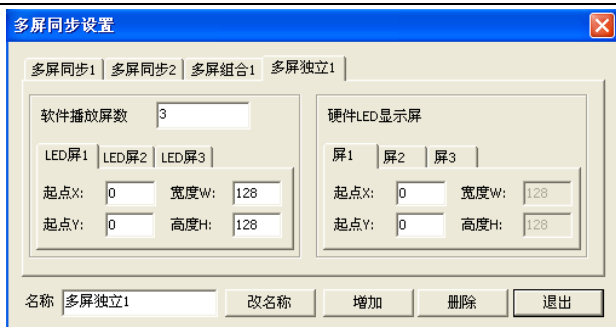


图 24-7

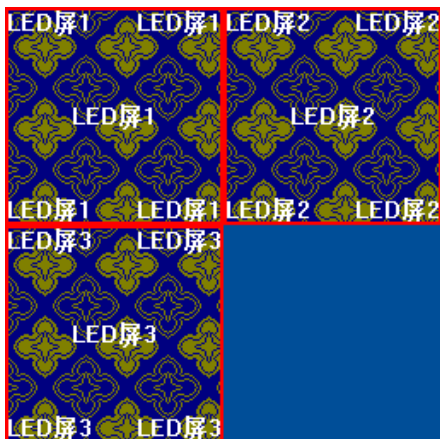


图 24-8

完成后的菜单如图 24-9 所示。

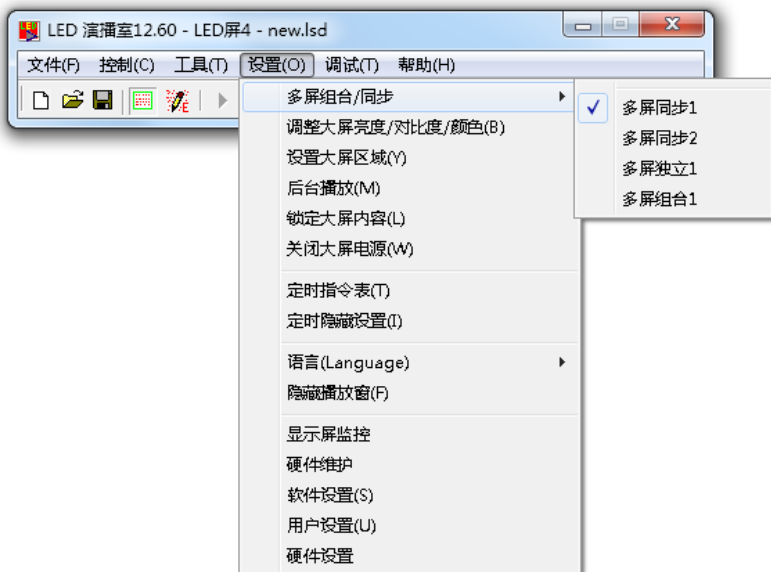


图 24-9

第二十五章 软件设置

25.1 打开软件设置

单击主菜单栏上的“设置”菜单，在下拉菜单中选择“软件设置”单击，出现管理员密码对话框，输入密码单击确定如图 25-1 打开软件设置对话框。



图 25-1

25.2 播放窗

播放窗有三种模式：锁定到 LED 大屏，多屏组合/同步，任意设置

锁定到 LED 大屏

把播放窗锁定到显示屏区域（设置菜单>设置大屏区域）。

地址：深圳市南山区西丽杏旺信高科技工业园七栋四楼
0755-33985098

多屏组合/同步

选择多屏组合/同步，单击“多屏组合/同步设置”按钮多屏组合/同步设置对话框如图 25-2

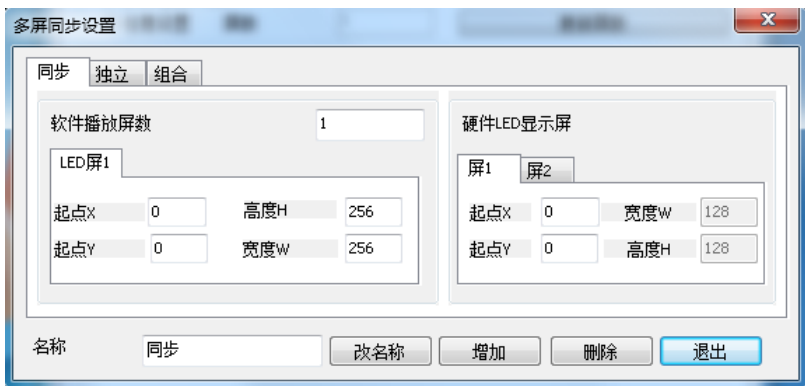


图 25-2

任意位置

用户可任意设置屏数和调整各显示屏的位置大小，屏数改变时单击“更新屏数”来更新屏数。

允许鼠标改变大小和位置

鼠标可以改变播放窗位置大小；

播放窗总在最前

播放窗会显示在任何窗口的前面，不会被遮挡；

软件播放帧屏

根据不同的电脑配置调整该值，可以改善播放质量。

旋转：通过显卡旋转 180 度，左旋 90 度，右旋 90 度，标准（不旋转）

加速：对于播放文字有拖尾的情况下，加速显卡。

25.3 自动设置

软件具有启动 windows 时启动，启动时自动加载文件，自动启动时自动播放文件，手动启动时自动播放文件等功能。



图 25-3

25.4 网络设置

用来设置是服务器和客户端。

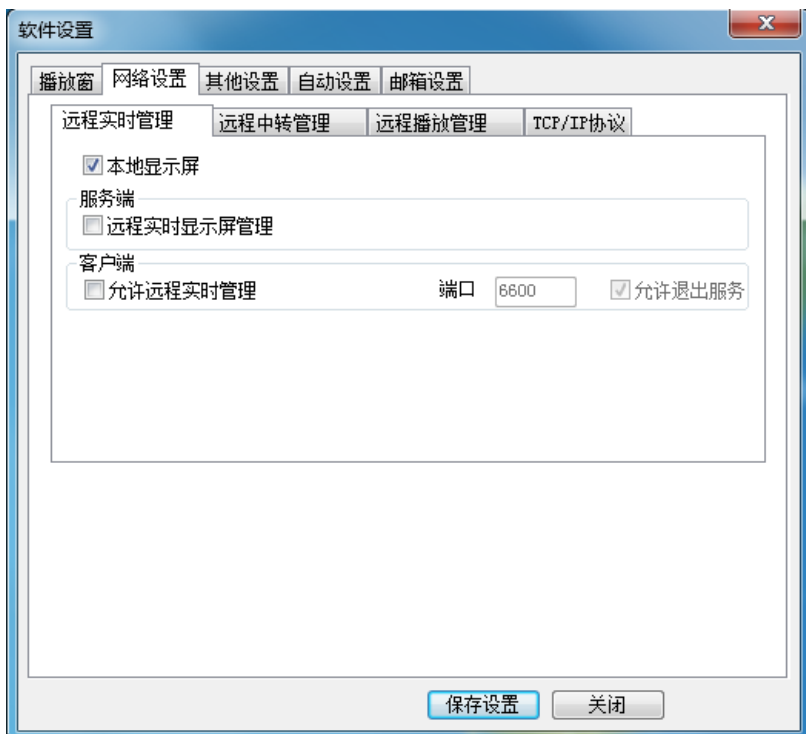


图 25-4

25.5 其它设置

软件故障时自动重启本软件：本软件出现故障退出后会自动重新启动。

每天重新启动本软件：在设置的时间中重新启动本软件。

定时备份：定时备份节目。

退出时确认：选择时每次退出本软件是会出现提示对话框。

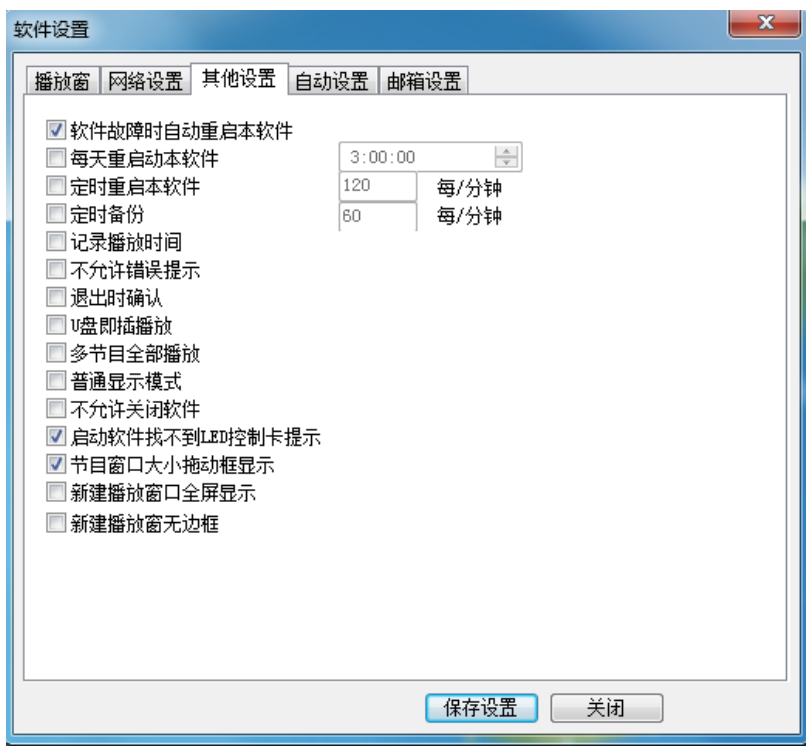


图 25-5

第二十六章 显示屏监控

26.1 功能卡监控

单击主菜单栏上的“设置”菜单，在下拉菜单中选择“显示屏监控”单击，进入功能卡监控界面如图 26-1，可以实时查看显示屏监控（温度、湿度、亮度、风扇、空调等）。通过选择强制手动可以开关大屏电源，设定风扇空调开启温度可以自动打开。



图 26-1

26.2 温湿度大屏显示

建立正常节目页，添加温湿度窗口，如图 26-2，可以在大屏上实时显示大屏工作的温度、湿度（这个温湿度是功能卡探测的）

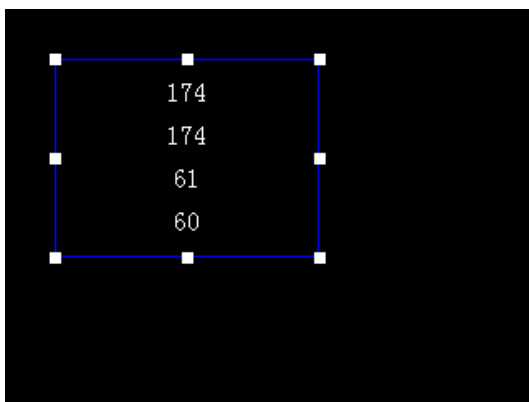
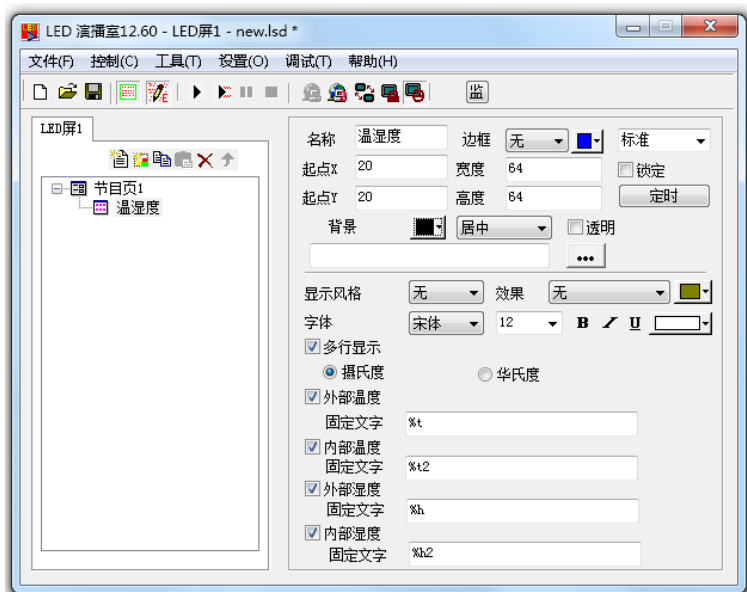


图 26-2

26.3 箱体/卡监控

在显示屏监控界面，选择“箱体/卡监控”，如图 26-3，可以实时查看显示屏监控每张接收卡的工作情况（温度、湿度、电压、排线、烟雾等）。

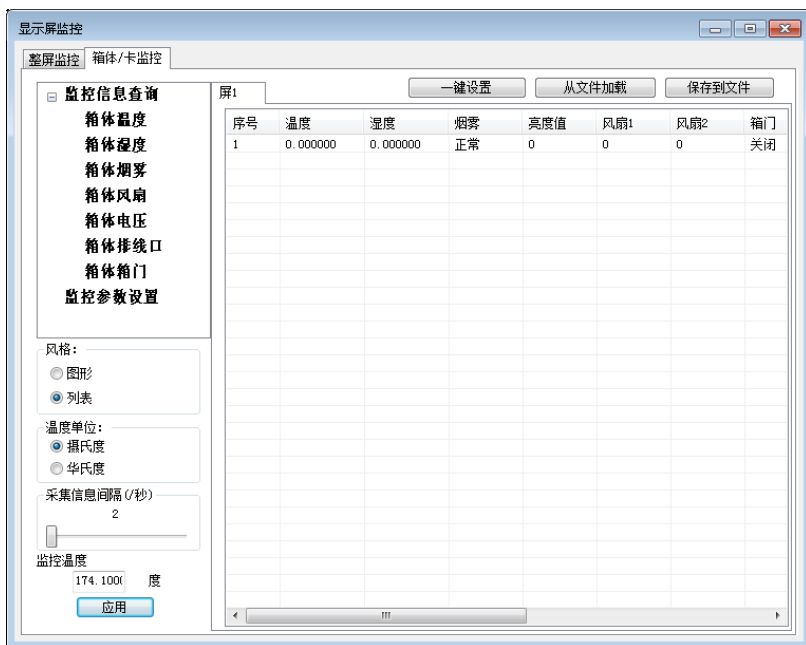


图 26-3

26.4 邮件通知

地址：深圳市南山区西丽西丽信高科技工业园七栋四楼
0755-33985098

单击主菜单栏上的“设置”菜单，在下拉菜单中选择“软件设置”单击，进入功软件设置界面，选择邮箱设置，如图 26-4。通过设定好的邮箱地址、发送时间、发送内容，可以任意通过邮件查看大屏的工作情况。

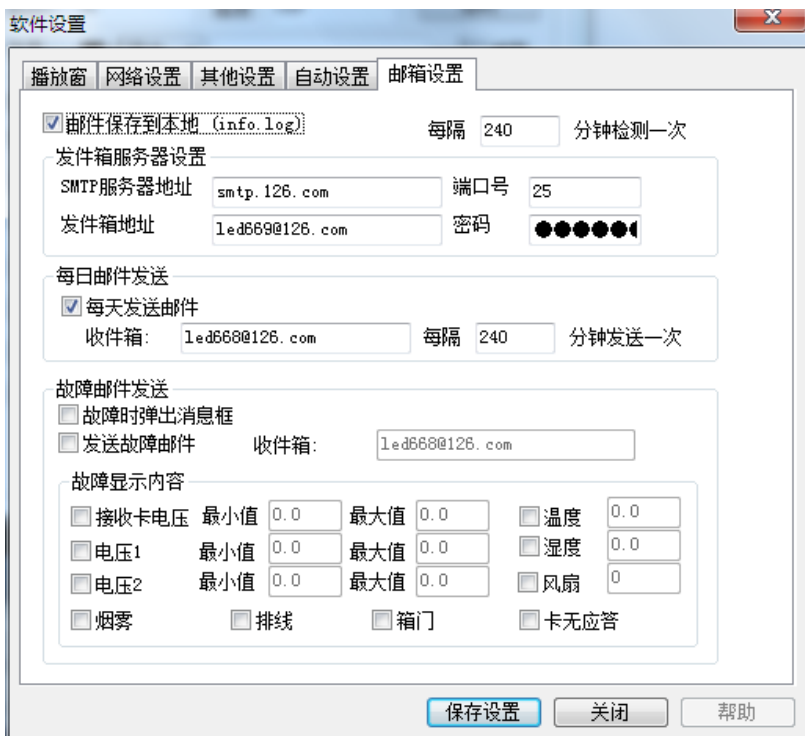


图 26-4

第二十七章 用户设置

27.1 打开用户设置

单击主菜单栏上的“设置”菜单，在下拉菜单中选择“用户设置”单击，出现（如图 27-1）管理员密码对话框，输入密码单击确定如图 27-2。

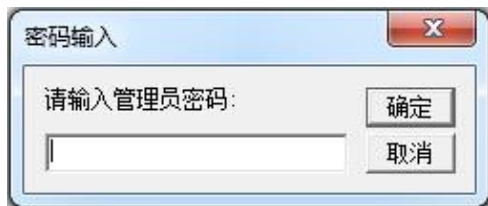


图 27-1



图 27-2

27.2 增加用户

在图 27-2 中单击增加，出现增加对话框如图 27-3，输入用户名和密码，单击确定。



图 27-3

27.3 删除用户

在图 27-2 中选择一个增加的用户（注意：管理员不能删除），单击“删除”按钮，会出现删除提示框，选择是。

27.4 修改密码

在图 27-2 中选择一个用户，单击“改密码”按钮，在出现修改密码对话框中输入密码，单击“确定”。

27.5 启动用户认证

把图 27-2 中“启动时用户认证”选上，则下次启动时就会出现用户认证。

第二十八章 常见问题

1、 发送卡绿灯不闪烁？

检查 DVI 线连接是否连接正常如正常再检查显卡是不是复制模式，到发送卡界面把发送卡恢复默认设置。

2、 启动时提示 MCI 系统错误？

这是没有安装微软公司的媒体播放器，请安装。在您的光盘或软盘中找到文件名 Mpsetup2K.exe (适用于 WIN2k/XP/me) 或 Mpsetup98.exe (适用于 win98), 双击可安装。

3、 如何改变播放窗的位置和大小？

要想改变屏幕的位置和大小，首先必须进入软件设置，将播放窗位置设定为任意位置，然后输入定位坐标和屏幕尺寸，或用鼠标拖动播放窗改变位置和大小。详细请参阅“软件设置”。

4、 如何自动运行并播放指定文件？

首先必须进入软件设置，将自动设置的三个选项全部选中即可。

5. 如何修改和编辑已存在的文件 (.lsd) ？

点击“打开”按钮，打开文件，点击“允许编辑”按钮，进入编辑状态，进行编辑即可。详情请参阅“节目制作”。

6. 播放节目时不能循环播放

处理：（1）不能使用全局节目页来播放，
（2）使用工具栏上的按钮

7. 做智能设置的时候，提示”该驱动板不能识别“

处理：这是因为”向导 1“里”行译码方式“未选造成的。
如果是调试扫描屏，则在行译码方式选择：138 译码；如果是静态屏，则在行译码方式选择：静态不需要译码。

8. 打开演播室时弹出“大屏系统没有找到”

处理：（1）检查发送卡 USB 线有没有和电脑连接良好。
（2）LED 演播室是不是最新版本。
（3）进“我的电脑”—”属性“—”设别管理器“—”端口“查看 USB 驱动有没有安装好。如已安装好驱动则查看其后的”COM“口数，6 以内为正常，如超出 6 则要把 COM 口数改为 6 以内。
（4）进入演播室查看”发送卡“里”硬件端口“是否设成”自动检测“。
（5）更换电脑的 USB 口。
（6）更换电脑，发送卡，USB 线测试。